



# **Strukturierter Qualitätsbericht**

**gemäß § 137 Abs. 3 Satz 1 Nr. 4 SGB V**

**für das**

**Berichtsjahr 2010**

**Krankenhaus Reinbek  
St. Adolf-Stift**

Dieser Qualitätsbericht wurde am 5. Juli 2011 erstellt.

# Inhaltsverzeichnis

<b>Einleitung</b>	<b>6</b>
<b>A</b>	<b>Struktur und Leistungsdaten des Krankenhauses</b> ..... <b>7</b>
A-1	Allgemeine Kontaktdaten des Krankenhauses ..... 7
A-2	Institutionskennzeichen des Krankenhauses..... 8
A-3	Standort(nummer) ..... 8
A-4	Name und Art des Krankenhausträgers..... 8
A-5	Akademisches Lehrkrankenhaus..... 8
A-6	Organisationsstruktur des Krankenhauses..... 9
A-7	Regionale Versorgungsverpflichtung für die Psychiatrie ..... 11
A-8	Fachabteilungsübergreifende Versorgungsschwerpunkte des Krankenhauses 11
A-9	Fachabteilungsübergreifende medizinisch-pflegerische Leistungsangebote des Krankenhauses ..... 15
A-10	Allgemeine nicht-medizinische Serviceangebote des Krankenhauses ..... 17
A-11	Forschung und Lehre des Krankenhauses ..... 19
A-11.1	Forschungsschwerpunkte ..... 19
A-11.2	Akademische Lehre ..... 19
A-11.3	Ausbildung in anderen Heilberufen ..... 19
A-12	Anzahl der Betten im Krankenhaus nach §108/109 SGB V..... 21
A-13	Fallzahlen des Krankenhauses..... 21
A-14	Personal des Krankenhauses..... 22
A-14.1	Ärzte und Ärztinnen..... 22
A-14.2	Pflegepersonal ..... 22
A-14.3	Spezielles therapeutisches Personal ..... 23
A-15	Apparative Ausstattung ..... 24
<b>B</b>	<b>Struktur- und Leistungsdaten der Organisationseinheiten/Fachabteilungen</b> ..... <b>28</b>
B-1	Medizinische Klinik ..... 28
B-1.1	Allgemeine Angaben - Medizinische Klinik..... 28
B-1.2	Versorgungsschwerpunkte - Medizinische Klinik ..... 29
B-1.3	Medizinisch-pflegerische Leistungsangebote - Medizinische Klinik ..... 32
B-1.4	Nicht-medizinische Serviceangebote - Medizinische Klinik..... 32
B-1.5	Fallzahlen - Medizinische Klinik ..... 33
B-1.6	Diagnosen nach ICD - Medizinische Klinik..... 33
B-1.7	Prozeduren nach OPS - Medizinische Klinik ..... 34
B-1.8	Ambulante Behandlungsmöglichkeiten - Medizinische Klinik ..... 35
B-1.9	Ambulante Operationen nach § 115b SGB V - Medizinische Klinik ..... 37
B-1.10	Zulassung zum Durchgangs-Arztverfahren der Berufsgenossenschaft - Medizinische Klinik..... 38
B-1.11	Personelle Ausstattung ..... 38
B-2	Allgemeine und Viszeralchirurgie ..... 40
B-2.1	Allgemeine Angaben - Allgemeine und Viszeralchirurgie..... 40

B-2.2	Versorgungsschwerpunkte - Allgemeine und Viszeralchirurgie .....	41
B-2.3	Medizinisch-pflegerische Leistungsangebote - Allgemeine und Viszeralchirurgie .....	42
B-2.4	Nicht-medizinische Serviceangebote - Allgemeine und Viszeralchirurgie.....	42
B-2.5	Fallzahlen - Allgemeine und Viszeralchirurgie .....	43
B-2.6	Diagnosen nach ICD - Allgemeine und Viszeralchirurgie .....	43
B-2.7	Prozeduren nach OPS - Allgemeine und Viszeralchirurgie .....	44
B-2.8	Ambulante Behandlungsmöglichkeiten - Allgemeine und Viszeralchirurgie .....	44
B-2.9	Ambulante Operationen nach § 115b SGB V - Allgemeine und Viszeralchirurgie .....	48
B-2.10	Zulassung zum Durchgangs-Arztverfahren der Berufsgenossenschaft - Allgemeine und Viszeralchirurgie.....	48
B-2.11	Personelle Ausstattung .....	49
B-3	Unfallchirurgie und Orthopädie .....	51
B-3.1	Allgemeine Angaben - Unfallchirurgie und Orthopädie .....	51
B-3.2	Versorgungsschwerpunkte - Unfallchirurgie und Orthopädie.....	52
B-3.3	Medizinisch-pflegerische Leistungsangebote - Unfallchirurgie und Orthopädie .....	52
B-3.4	Nicht-medizinische Serviceangebote - Unfallchirurgie und Orthopädie .....	52
B-3.5	Fallzahlen - Unfallchirurgie und Orthopädie.....	53
B-3.6	Diagnosen nach ICD - Unfallchirurgie und Orthopädie .....	53
B-3.7	Prozeduren nach OPS - Unfallchirurgie und Orthopädie.....	54
B-3.8	Ambulante Behandlungsmöglichkeiten - Unfallchirurgie und Orthopädie .....	55
B-3.9	Ambulante Operationen nach § 115b SGB V - Unfallchirurgie und Orthopädie.....	59
B-3.10	Zulassung zum Durchgangs-Arztverfahren der Berufsgenossenschaft - Unfallchirurgie und Orthopädie.....	60
B-3.11	Personelle Ausstattung .....	60
B-4	Gefäßchirurgie .....	62
B-4.1	Allgemeine Angaben - Gefäßchirurgie.....	62
B-4.2	Versorgungsschwerpunkte - Gefäßchirurgie .....	63
B-4.3	Medizinisch-pflegerische Leistungsangebote - Gefäßchirurgie .....	63
B-4.4	Nicht-medizinische Serviceangebote - Gefäßchirurgie .....	63
B-4.5	Fallzahlen - Gefäßchirurgie.....	64
B-4.6	Diagnosen nach ICD - Gefäßchirurgie.....	64
B-4.7	Prozeduren nach OPS - Gefäßchirurgie.....	65
B-4.8	Ambulante Behandlungsmöglichkeiten - Gefäßchirurgie .....	66
B-4.9	Ambulante Operationen nach § 115b SGB V - Gefäßchirurgie .....	66
B-4.10	Zulassung zum Durchgangs-Arztverfahren der Berufsgenossenschaft - Gefäßchirurgie .....	66
B-4.11	Personelle Ausstattung .....	67
B-5	Frauenklinik und Geburtshilfe.....	69
B-5.1	Allgemeine Angaben - Frauenklinik und Geburtshilfe .....	69
B-5.2	Versorgungsschwerpunkte - Frauenklinik und Geburtshilfe .....	70
B-5.3	Medizinisch-pflegerische Leistungsangebote - Frauenklinik und Geburtshilfe .....	71
B-5.4	Nicht-medizinische Serviceangebote - Frauenklinik und Geburtshilfe .....	72
B-5.5	Fallzahlen - Frauenklinik und Geburtshilfe.....	73
B-5.6	Diagnosen nach ICD - Frauenklinik und Geburtshilfe .....	73
B-5.7	Prozeduren nach OPS - Frauenklinik und Geburtshilfe.....	74
B-5.8	Ambulante Behandlungsmöglichkeiten - Frauenklinik und Geburtshilfe .....	74
B-5.9	Ambulante Operationen nach § 115b SGB V - Frauenklinik und Geburtshilfe.....	77
B-5.10	Zulassung zum Durchgangs-Arztverfahren der Berufsgenossenschaft - Frauenklinik und Geburtshilfe .....	77
B-5.11	Personelle Ausstattung .....	78

B-6	Hals-Nasen-Ohren Klinik .....	80
B-6.1	Allgemeine Angaben - Hals-Nasen-Ohren Klinik.....	80
B-6.2	Versorgungsschwerpunkte - Hals-Nasen-Ohren Klinik .....	80
B-6.3	Medizinisch-pflegerische Leistungsangebote - Hals-Nasen-Ohren Klinik .....	80
B-6.4	Nicht-medizinische Serviceangebote - Hals-Nasen-Ohren Klinik .....	80
B-6.5	Fallzahlen - Hals-Nasen-Ohren Klinik.....	80
B-6.6	Diagnosen nach ICD - Hals-Nasen-Ohren Klinik.....	81
B-6.7	Prozeduren nach OPS - Hals-Nasen-Ohren Klinik.....	81
B-6.8	Ambulante Behandlungsmöglichkeiten - Hals-Nasen-Ohren Klinik .....	81
B-6.9	Ambulante Operationen nach § 115b SGB V - Hals-Nasen-Ohren Klinik .....	82
B-6.10	Zulassung zum Durchgangs-Arztverfahren der Berufsgenossenschaft - Hals-Nasen-Ohren Klinik.....	82
B-6.11	Personelle Ausstattung .....	82
B-7	Mund-Kiefer-Gesichtschirurgie.....	83
B-7.1	Allgemeine Angaben - Mund-Kiefer-Gesichtschirurgie .....	83
B-7.2	Versorgungsschwerpunkte - Mund-Kiefer-Gesichtschirurgie.....	83
B-7.3	Medizinisch-pflegerische Leistungsangebote - Mund-Kiefer-Gesichtschirurgie .....	83
B-7.4	Nicht-medizinische Serviceangebote - Mund-Kiefer-Gesichtschirurgie .....	83
B-7.5	Fallzahlen - Mund-Kiefer-Gesichtschirurgie.....	83
B-7.6	Diagnosen nach ICD - Mund-Kiefer-Gesichtschirurgie .....	84
B-7.7	Prozeduren nach OPS - Mund-Kiefer-Gesichtschirurgie.....	84
B-7.8	Ambulante Behandlungsmöglichkeiten - Mund-Kiefer-Gesichtschirurgie .....	84
B-7.9	Ambulante Operationen nach § 115b SGB V - Mund-Kiefer-Gesichtschirurgie .....	84
B-7.10	Zulassung zum Durchgangs-Arztverfahren der Berufsgenossenschaft - Mund-Kiefer-Gesichtschirurgie.....	84
B-7.11	Personelle Ausstattung .....	85
B-8	Intensivmedizin / Schwerpunkt Innere Medizin .....	86
B-8.1	Allgemeine Angaben - Intensivmedizin / Schwerpunkt Innere Medizin.....	86
B-8.2	Versorgungsschwerpunkte - Intensivmedizin / Schwerpunkt Innere Medizin .....	87
B-8.3	Medizinisch-pflegerische Leistungsangebote - Intensivmedizin / Schwerpunkt Innere Medizin .....	87
B-8.4	Nicht-medizinische Serviceangebote - Intensivmedizin / Schwerpunkt Innere Medizin .....	87
B-8.5	Fallzahlen - Intensivmedizin / Schwerpunkt Innere Medizin .....	88
B-8.6	Diagnosen nach ICD - Intensivmedizin / Schwerpunkt Innere Medizin.....	88
B-8.7	Prozeduren nach OPS - Intensivmedizin / Schwerpunkt Innere Medizin .....	89
B-8.8	Ambulante Behandlungsmöglichkeiten - Intensivmedizin / Schwerpunkt Innere Medizin .....	89
B-8.9	Ambulante Operationen nach § 115b SGB V - Intensivmedizin / Schwerpunkt Innere Medizin .....	89
B-8.10	Zulassung zum Durchgangs-Arztverfahren der Berufsgenossenschaft - Intensivmedizin / Schwerpunkt Innere Medizin .....	90
B-8.11	Personelle Ausstattung .....	90
B-9	Anästhesie / Operative Intensivmedizin .....	92
B-9.1	Allgemeine Angaben - Anästhesie / Operative Intensivmedizin .....	92
B-9.2	Versorgungsschwerpunkte - Anästhesie / Operative Intensivmedizin.....	93
B-9.3	Medizinisch-pflegerische Leistungsangebote - Anästhesie / Operative Intensivmedizin .....	93
B-9.4	Nicht-medizinische Serviceangebote - Anästhesie / Operative Intensivmedizin .....	93
B-9.5	Fallzahlen - Anästhesie / Operative Intensivmedizin .....	94
B-9.6	Diagnosen nach ICD - Anästhesie / Operative Intensivmedizin .....	94

B-9.7	Prozeduren nach OPS - Anästhesie / Operative Intensivmedizin.....	95
B-9.8	Ambulante Behandlungsmöglichkeiten - Anästhesie / Operative Intensivmedizin.....	95
B-9.9	Ambulante Operationen nach § 115b SGB V - Anästhesie / Operative Intensivmedizin .....	95
B-9.10	Zulassung zum Durchgangs-Arztverfahren der Berufsgenossenschaft - Anästhesie / Operative Intensivmedizin.....	95
B-9.11	Personelle Ausstattung .....	96
<b>B-10</b>	<b>Interventionelle Radiologie .....</b>	<b>98</b>
B-10.1	Allgemeine Angaben - Interventionelle Radiologie .....	98
B-10.2	Versorgungsschwerpunkte - Interventionelle Radiologie.....	99
B-10.3	Medizinisch-pflegerische Leistungsangebote - Interventionelle Radiologie.....	100
B-10.4	Nicht-medizinische Serviceangebote - Interventionelle Radiologie.....	100
B-10.5	Fallzahlen - Interventionelle Radiologie .....	101
B-10.6	Diagnosen nach ICD - Interventionelle Radiologie .....	101
B-10.7	Prozeduren nach OPS - Interventionelle Radiologie .....	102
B-10.8	Ambulante Behandlungsmöglichkeiten - Interventionelle Radiologie.....	102
B-10.9	Ambulante Operationen nach § 115b SGB V - Interventionelle Radiologie.....	104
B-10.10	Zulassung zum Durchgangs-Arztverfahren der Berufsgenossenschaft - Interventionelle Radiologie.....	104
B-10.11	Personelle Ausstattung .....	105
<b>C</b>	<b>Qualitätssicherung .....</b>	<b>106</b>
C-1	Teilnahme an der externen vergleichenden Qualitätssicherung nach §137 Abs.1 Satz 3 Nr.1 SGB V (QS-Verfahren) .....	106
C-2	Externe Qualitätssicherung nach Landesrecht gemäß §112 SGB V.....	106
C-3	Qualitätssicherung bei Teilnahme an Disease-Management-Programmen (DMP) nach § 137f SGB V.....	106
C-4	Teilnahme an sonstigen Verfahren der externen vergleichenden Qualitätssicherung .....	106
C-5	Umsetzung der Mindestmengenvereinbarung nach § 137 SGB V .....	106
C-6	Umsetzung von Beschlüssen des Gemeinsamen Bundesausschusses zur Qualitätssicherung nach § 137 Abs. 1 Satz 1 Nr. 2 SGB V („Strukturqualitätsvereinbarung“).....	107
C-7	Umsetzung der Regelungen zur Fortbildung im Krankenhaus nach § 137 SGB V.....	107
<b>D</b>	<b>Qualitätsmanagement.....</b>	<b>108</b>
D-1	Qualitätspolitik.....	108
D-2	Qualitätsziele .....	109
D-3	Aufbau des einrichtungsinternen Qualitätsmanagements .....	111
D-4	Instrumente des Qualitätsmanagements.....	111
D-5	Qualitätsmanagement-Projekte .....	112
D-6	Bewertung des Qualitätsmanagements.....	112

Das KRANKENHAUS REINBEK ST. ADOLF-STIFT ist eine Einrichtung der Kongregation der Schwestern von der heiligen Elisabeth, einer Ordensgemeinschaft der Katholischen Kirche. Rechtsträgerin ist die Katholische Wohltätigkeitsanstalt zur heiligen Elisabeth (KWA).

Die Gründerinnen wählten zur Patronin ihres Werkes die heilige Elisabeth von Thüringen, das Vorbild der tätigen Nächstenliebe. Seit der Gründung im Jahre 1842 dient die Kongregation dem Menschen in seinen vielfältigen Nöten.

Unser Dienst beruht auf dem zentralen Gebot der christlichen Nächstenliebe, die wir unterschiedslos allen Menschen entgegenbringen wollen, insbesondere jenen, die unserer Hilfe bedürfen, die sich uns anvertrauen oder uns anvertraut werden. Das christliche Menschenbild ist Grundlage und Maßstab unseres Handelns. Nach Gottes Ebenbild geschaffen und durch Jesus Christus erlöst hat jeder Mensch eine unantastbare Würde und einen besonderen Wert. Dies gilt für alle Menschen, unabhängig von ihrem religiösen Bekenntnis, ihrer Weltanschauung, ihrer Rasse, Herkunft und sozialen Stellung. Alter, Krankheit oder Behinderung können den Wert und die Würde des Menschen nicht beeinträchtigen.

Unser Dienst ist auf den Menschen als leiblich-seelisch-geistige Einheit gerichtet, im Wissen um seine soziale und kulturelle Bezogenheit, in Achtung vor seiner Freiheit wie im Glauben an seine Berufung zum ewigen Leben bei Gott. Wir treten daher für die Würde des werdenden und des sterbenden Menschen ein und wollen das menschliche Leben in allen seinen Phasen schützen und fördern.

Eine christliche Gesinnung ist die Grundlage unserer Arbeit. In unserem Krankenhaus ist der Patient kein Objekt, das durch eine seelenlose Apparatedizin geschleust wird. Wir nehmen uns Zeit und gehen auf die Wünsche, Fragen und Ängste unserer Patienten ein.

Schwestern, Pfleger und Ärzte des KRANKENHAUSES REINBEK ST. ADOLF-STIFT verstehen sich als dienende Gemeinschaft im Geist der Nächstenliebe.

Die Krankenhausleitung, vertreten durch den Kaufmännischen Direktor Lothar Obst, ist verantwortlich für die Vollständigkeit und Richtigkeit der Angaben im Qualitätsbericht.

# A Struktur und Leistungsdaten des Krankenhauses

## A-1 Allgemeine Kontaktdaten des Krankenhauses

Seit mehr als 125 Jahren ist das St. Adolf-Stift ein Ort, an dem das individuelle und gemeinschaftliche Bemühen um den Menschen an erster Stelle steht: "Nach Gottes Ebenbild geschaffen und durch Jesus Christus erlöst, hat jeder Mensch eine unantastbare Würde und einen besonderen Wert. Unser Dienst ist auf den Menschen als leiblich-seelisch-geistige Einheit gerichtet."

Nach diesem Prinzip richten wir uns in der ganzheitlichen Betreuung unserer Patienten. Den Schwerkranken und Sterbenden gilt unsere besondere Zuwendung. Wir orientieren uns in unserer Arbeit an der heiligen Elisabeth von Thüringen (1207-1231), die sich zu Beginn des 13. Jahrhunderts um Kranke und Schwache kümmerte und sie liebevoll pflegte. Sie ist die Patronin unserer Ordensgemeinschaft und der Caritas.



Ansicht des Krankenhauses

Krankenhausname: Krankenhaus Reinbek St. Adolf-Stift

Hausanschrift: Hamburger Straße 41  
21465 Reinbek

Telefon: 040 7280-0  
Fax: 040 7280-2246

URL: [www.krankenhaus-reinbek.de](http://www.krankenhaus-reinbek.de)  
E-Mail: [info@krankenhaus-reinbek.de](mailto:info@krankenhaus-reinbek.de)

## **A-2      Institutionskennzeichen des Krankenhauses**

Institutionskennzeichen:     260101193

## **A-3      Standort(nummer)**

Standort:            00

## **A-4      Name und Art des Krankenhausträgers**

Name: Katholische Wohltätigkeitsanstalt zur heiligen Elisabeth  
Art:    freigemeinnützig

Weitere Informationen bekommen Sie hier:  
[www.kwa-reinbek.de](http://www.kwa-reinbek.de)

## **A-5      Akademisches Lehrkrankenhaus**

Bei uns werden seit vielen Jahren Medizinstudenten der Medizinischen Fakultät der Universität Hamburg ausgebildet. Die Studenten befinden sich im letzten Jahr ihrer Ausbildung und nutzen die reichhaltigen Erfahrungsangebote und die persönliche Betreuung im KRANKENHAUS REINBEK ST. ADOLF-STIFT.

Wir fühlen uns persönlich dafür verantwortlich, dass die unmittelbar vor dem Berufsbeginn stehenden Ärztinnen und Ärzte den Anforderungen der Patientinnen und Patienten vom ersten Tag an gerecht werden.

Als Akademisches Lehrkrankenhaus der Universität Hamburg ist das Krankenhaus Reinbek sehr interessiert an jungen, engagierten und motivierten Medizinstudenten. In wöchentlichen Lehrvisiten "schnuppern" sie die Luft des Krankenhaus-Alltags, erhalten Falldemonstrationen und studieren die Krankenberichte. Es werden arzneitherapeutische Besprechungen abgehalten, Röntgenvisiten, Kurse in Laboratoriumsmedizin und Hämatologie durchgeführt und natürlich die fachwissenschaftliche Bibliothek geöffnet.

Einer Anerkennung durch das Landesprüfungsamt für Medizin (LPA) in Hamburg steht nichts entgegen.

Das Krankenhaus zahlt an die Medizinstudenten 175,00 Euro im Monat, Frühstück und Mittagessen sind kostenlos.

---

Lehrkrankenhaus:    Ja  
Universität:        Hamburg

---

Kontakt für Medizinstudenten:

Personalabteilung  
Frank Atzler  
Telefon: 040 / 72 80-37 11  
Email: frank.atzler@krankenhaus-reinbek.de



Anmeldung im jeweiligen Chefarztsekretariat:

- Innere Medizin: 040 / 72 80 -34 00
- Chirurgische Fachgebiete: 040 / 72 80 -33 00
- Gynäkologie und Anästhesie: 040 / 72 80 - 35 00

Weitere Informationen bekommen Sie hier:

[www.kh-reinbek.de/forschung-lehre/praktisches-jahr.html](http://www.kh-reinbek.de/forschung-lehre/praktisches-jahr.html)

## **A-6 Organisationsstruktur des Krankenhauses**

Das Krankenhausdirektorium des Krankenhauses Reinbek St. Adolf-Stift besteht aus drei Personen, die jeweils für ihren Bereich schwerpunktmäßig zuständig sind.

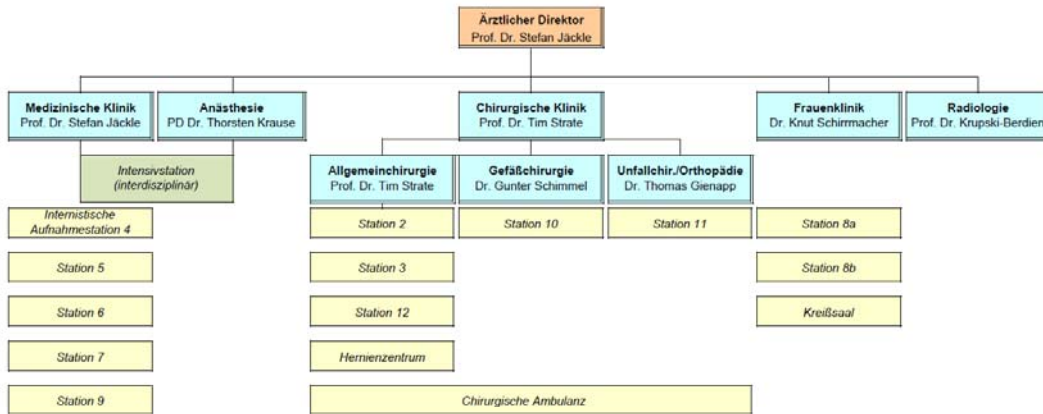
Dieses sind

- der Ärztliche Direktor
- der Pflegedirektor
- der Kaufmännische Direktor

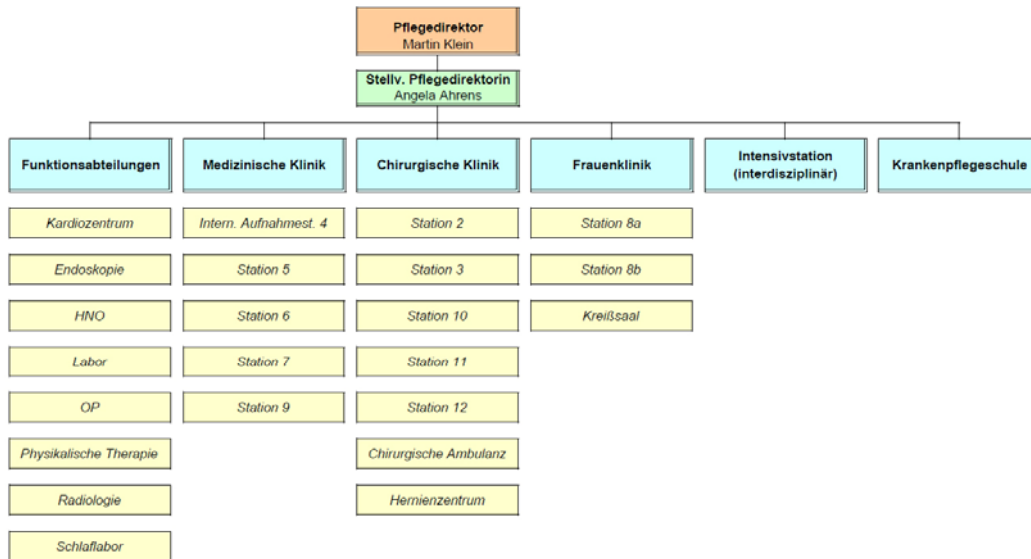
Bitte entnehmen Sie dem umseitig eingefügten Organigrammen die detaillierte Struktur.

---

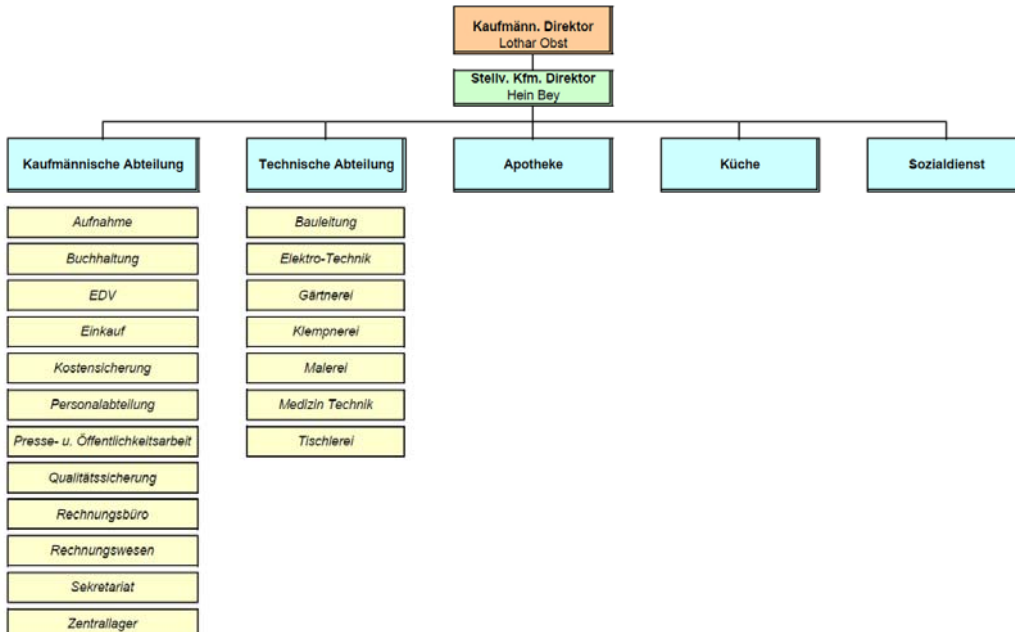
**Organigramm Ärztlicher Bereich**



**Organigramm Pflegebereich**



**Organigramm Kaufmännischer Bereich**



## A-7 Regionale Versorgungsverpflichtung für die Psychiatrie

Es handelt sich nicht um ein psychiatrisches Krankenhaus.

## A-8 Fachabteilungsübergreifende Versorgungsschwerpunkte des Krankenhauses

Abdominalzentrum (Magen-Darm-Zentrum) (VS10)	
Fachabteilungen, die an dem Versorgungsschwerpunkt beteiligt sind	Innere Medizin;Viszeralchirurgie; Frauenheilkunde;Onkologie (Kooperation);Strahlentherapie (Kooperation); Radiologie; Pathologie (Kooperation)
Beckenbodenzentrum (VS13)	
Fachabteilungen, die an dem Versorgungsschwerpunkt beteiligt sind	Allgemeine- und Viszeralchirurgie; Frauenheilkunde; Radiologie
Brustzentrum (VS01)	
Fachabteilungen, die an dem Versorgungsschwerpunkt beteiligt sind	Frauenklinik;Radiologie;Pathologie (Kooperation)
Endoprothesenzentrum (VS16)	
Fachabteilungen, die an dem Versorgungsschwerpunkt beteiligt sind	Unfallchirurgie / Orthopädie; Radiologie
Gefäßzentrum (VS19)	
Fachabteilungen, die an dem Versorgungsschwerpunkt beteiligt sind	Gefäßchirurgie; Innere Medizin; Radiologie
Herzzentrum (VS22)	
Fachabteilungen, die an dem Versorgungsschwerpunkt beteiligt sind	Innere Medizin; Radiologie
Inkontinenzzentrum/Kontinenzzentrum (VS23)	
Fachabteilungen, die an dem Versorgungsschwerpunkt beteiligt sind	Allgemeine- und Viszeralchirurgie; Frauenheilkunde; Radiologie
Interdisziplinäre Intensivmedizin (VS24)	
Fachabteilungen, die an dem Versorgungsschwerpunkt beteiligt sind	Innere Medizin; Allgemeine- und Viszeralchirurgie; Anästhesie- und Intensivmedizin

<b>Interdisziplinäre Tumornachsorge (VS25)</b>	
Fachabteilungen, die an dem Versorgungsschwerpunkt beteiligt sind	Allgemeine- und Viszeralchirurgie; Frauenheilkunde; Onkologie (Kooperation); Strahlentherapie (Kooperation); Radiologie; Pathologie (Kooperation)
<b>Krankheiten der Verdauungsorgane (Gastroenterologie / Viszeralchirurgie) (VS00)</b>	
Fachabteilungen, die an dem Versorgungsschwerpunkt beteiligt sind	Innere Medizin ; Viszeralchirurgie ; Radiologie; Pathologie
<b>Operative Intensivmedizin (VS50)</b>	
Fachabteilungen, die an dem Versorgungsschwerpunkt beteiligt sind	Allgemein- und Viszeralchirurgie; Anästhesie
<b>Pankreaszentrum (VS51)</b>	
Fachabteilungen, die an dem Versorgungsschwerpunkt beteiligt sind	Viszeralchirurgie; Innere Medizin
<b>Plastische, Ästhetische und Rekonstruktive Chirurgie (VS35)</b>	
Fachabteilungen, die an dem Versorgungsschwerpunkt beteiligt sind	Allgemeine- und Viszeralchirurgie; Frauenheilkunde
<b>Pneumologisch-Thoraxchirurgisches Zentrum (VS36)</b>	
Fachabteilungen, die an dem Versorgungsschwerpunkt beteiligt sind	Allgemeine und Viszeralchirurgie; Radiologie; Innere Medizin
<b>Polytraumaversorgung (VS37)</b>	
Fachabteilungen, die an dem Versorgungsschwerpunkt beteiligt sind	Allgemeine- und Viszeralchirurgie; Gefäßchirurgie; Operative Intensivmedizin; Traumatologie; Radiologie
<b>Schilddrüsenzentrum (VS40)</b>	
Fachabteilungen, die an dem Versorgungsschwerpunkt beteiligt sind	Allgemeine- und Viszeralchirurgie; Innere Medizin; Radiologie
<b>Schlafmedizinisches Zentrum (VS41)</b>	
Fachabteilungen, die an dem Versorgungsschwerpunkt beteiligt sind	Innere Medizin; Schlaflabor

<b>Schlaganfallzentrum (VS03)</b>	
Fachabteilungen, die an dem Versorgungsschwerpunkt beteiligt sind	Innere Medizin; Internistische Intensivmedizin; Neurologie (Kooperation); Radiologie; Neurochirurgie (Kooperation)
<b>Thoraxzentrum (VS43)</b>	
Fachabteilungen, die an dem Versorgungsschwerpunkt beteiligt sind	Allgemeine- und Viszeralchirurgie; Innere Medizin; Onkologische Praxis
<b>Traumazentrum (VS05)</b>	
Fachabteilungen, die an dem Versorgungsschwerpunkt beteiligt sind	Allgemeine- und Viszeralchirurgie; Gefäßchirurgie; Operative Intensivmedizin; Traumatologie; Radiologie
<b>Tumorkonferenz (VS00)</b>	
Fachabteilungen, die an dem Versorgungsschwerpunkt beteiligt sind	Allgemeine- und Viszeralchirurgie Chirurgie; Innere Medizin; Frauenheilkunde
Kommentar / Erläuterung	Um die Diagnostik und die Therapieplanung von Patienten mit Tumorerkrankungen zu optimieren, wurde eine Tumorkonferenz eingeführt, in der gemeinsam mit Experten aus den Bereichen Chirurgie, Gynäkologie, Gastroenterologie, Onkologie, Strahlentherapie und Pathologie individuelle Konzepte für Tumorpatienten festgelegt werden. An der Therapieplanung nehmen grundsätzlich auch Fachleute aus onkologischen Schwerpunktpraxen der Region teil, um die stationäre und ambulante Betreuung optimal zu koordinieren.
<b>Tumorzentrum (VS06)</b>	
Fachabteilungen, die an dem Versorgungsschwerpunkt beteiligt sind	Allgemeine- und Viszeralchirurgie; Frauenklinik; Innere Medizin; Onkologische Praxis
<b>Wundzentrum (VS45)</b>	
Fachabteilungen, die an dem Versorgungsschwerpunkt beteiligt sind	Allgemeine- und Viszeralchirurgie; Innere Medizin; Gefäßchirurgie
<b>Zentrum für Herz-Kreislauf-Erkrankungen (VS47)</b>	
Fachabteilungen, die an dem Versorgungsschwerpunkt beteiligt sind	Innere Medizin; Radiologie

Zentrum für Minimalinvasive Chirurgie (VS48)	
Fachabteilungen, die an dem Versorgungsschwerpunkt beteiligt sind	Allgemeine Chirurgie; Frauenklinik; Gefäßchirurgie; Radiologie; Traumatologie/Orthopädie
Zentrum für Orthopädie und Unfallchirurgie (VS49)	
Fachabteilungen, die an dem Versorgungsschwerpunkt beteiligt sind	Traumatologie/Orthopädie; Radiologie

## A-9 Fachabteilungsübergreifende medizinisch-pflegerische Leistungsangebote des Krankenhauses



Das Bewegungsbad im Untergeschoss bietet alle Möglichkeiten für unsere Patienten.

- Angehörigenbetreuung/-beratung/-seminare (MP03)
- Atemgymnastik/-therapie (MP04)
- Besondere Formen/Konzepte der Betreuung von Sterbenden (MP09)
- Bewegungsbad/Wassergymnastik (MP10)
- Diät- und Ernährungsberatung (MP14)
- Entlassungsmanagement/Brückenpflege/Überleitungspflege (MP15)  
Bereichspflege
- Fallmanagement/Case Management/Primary Nursing/Bezugspflege (MP17)
- Kinästhetik (MP21)
- Manuelle Lymphdrainage (MP24)
- Massage (MP25)
- Physikalische Therapie/Bädertherapie (MP31)
- Physiotherapie/Krankengymnastik als Einzel- und/oder Gruppentherapie (MP32)
- Schmerztherapie/-management (MP37)
- Stimm- und Sprachtherapie/Logopädie (MP44)  
Kooperation
- Stomatherapie/-beratung (MP45)  
Kooperation
- Versorgung mit Hilfsmitteln/Orthopädietechnik (MP47)  
Kooperation
- Wundmanagement (MP51)
- Ergotherapie/Arbeitstherapie (MP16)  
Kooperation

- Wärme- und Kälteanwendungen (MP48)
- Zusammenarbeit mit/Kontakt zu Selbsthilfegruppen (MP52)
- Audiometrie/Hördiagnostik (MP55)
- Basale Stimulation (MP06)
- Bobath-Therapie (für Erwachsene und/oder Kinder) (MP12)
- Sozialdienst (MP63)
- Rückenschule/Haltungsschulung/Wirbelsäulengymnastik (MP35)
- Kontinenztraining/Inkontinenzberatung (MP22)
- Spezielle Angebote zur Anleitung und Beratung von Patienten und Patientinnen sowie Angehörigen (MP39)
- Spezielle Angebote für die Öffentlichkeit (MP64)
- Spezielles pflegerisches Leistungsangebot (MP42)



Mitarbeiterinnen des Sozialdienstes kümmern sich um die Belange der Patienten, auch für die Zeit nach dem Krankenhausaufenthalt.



## A-10 Allgemeine nicht-medizinische Serviceangebote des Krankenhauses



Die Patientenzimmer sind hell und freundlich gestaltet.

- Aufenthaltsräume (SA01)
- Balkon/Terrasse (SA12)
- Beratung durch Selbsthilfeorganisationen (SA60)
- Beschwerdemanagement (SA55)
- Besuchsdienst/„Grüne Damen“ (SA39)
- Bibliothek (SA22)
- Buffet für die Patientinnen der Geburtshilfe (SA00)
- Cafeteria (SA23)
- Diät-/Ernährungsangebot (SA44)
- Dolmetscherdienste (SA41)
- Ein-Bett-Zimmer (SA02)
- Ein-Bett-Zimmer mit eigener Nasszelle (SA03)
- Elektrisch verstellbare Betten (SA13)
- Faxempfang für Patienten und Patientinnen (SA24) über Station bzw. Sekretariat
- Fernsehgerät am Bett/im Zimmer (SA14)
- Fortbildungsangebote/Informationsveranstaltungen (SA49)
- Frei wählbare Essenszusammenstellung (Komponentenwahl) (SA20)
- Getränkeautomat (SA46)
- Kiosk/Einkaufsmöglichkeiten (SA28)
- Kirchlich-religiöse Einrichtungen (SA29)
- Klinikeigene Parkplätze für Besucher und Besucherinnen sowie Patienten und Patientinnen (SA30)
- Kostenlose Getränkebereitstellung (SA21)
- Kulturelle Angebote (SA31)

- Maniküre/Pediküre (SA32)
- Nachmittagstee/-kaffee (SA47)
- Orientierungshilfen (SA51)  
z.B. Krankenhausplan / Übersicht
- Parkanlage (SA33)
- Postdienst (SA52)
- Rauchfreies Krankenhaus (SA34)
- Rollstuhlgerechte Nasszellen (SA06)
- Rundfunkempfang am Bett (SA17)
- Schwimmbad/Bewegungsbad (SA36)
- Seelsorge (SA42)
- Spielplatz/Spielecke (SA37)
- Tageszeitungsangebot (SA54)
- Telefon (SA18)
- Unterbringung Begleitperson (SA09)
- Wertfach/Tresor am Bett/im Zimmer (SA19)
- Zwei-Bett-Zimmer (SA10)
- Zwei-Bett-Zimmer mit eigener Nasszelle (SA11)



Das Kiosk-Cafe im Foyer bietet eine reichliche Auswahl des täglichen Bedarfs für Patienten und Angehörige.

Weitere Informationen bekommen Sie hier:  
[www.kh-reinbek.de/fuer-patienten-angehoerige.html](http://www.kh-reinbek.de/fuer-patienten-angehoerige.html)  
[www.kh-reinbek.de/seelsorge-soziales.html](http://www.kh-reinbek.de/seelsorge-soziales.html)  
[www.geburt-in-reinbek.de](http://www.geburt-in-reinbek.de)

## A-11      Forschung und Lehre des Krankenhauses

### A-11.1      Forschungsschwerpunkte

- Herzinsuffizienz
- Erste Implantation eines Zwerchfellstimulationssystems in Deutschland am 30.11.2010 (Cardiac Concepts, RespiCardia) zur Behandlung der zentralen Schlafapnoe bei Herzinsuffizienz
- Endovaskuläre Therapie langstreckiger Verschlüsse mit der 25cm-Viabahn
- Retrospektive Untersuchungen zur Wirkung einer TACE bei HCC
- Tumorbilogie

### A-11.2      Akademische Lehre

- Dozenturen/Lehrbeauftragungen an Hochschulen und Universitäten (FL01)
- Initiierung und Leitung von uni-/multizentrischen klinisch-wissenschaftlichen Studien (FL07)
- Studentenausbildung (Famulatur/Praktisches Jahr) (FL03)  
Das Krankenhaus Reinbek St. Adolf-Stift ist Akademisches Lehrkrankenhaus der Universität Hamburg.
- Teilnahme an multizentrischen Phase-I/II-Studien (FL05)
- Teilnahme an multizentrischen Phase-III/IV-Studien (FL06)
- Projektbezogene Zusammenarbeit mit Hochschulen und Universitäten (FL04)
- Doktorandenbetreuung (FL09)

### A-11.3      Ausbildung in anderen Heilberufen

Die Ausbildungsverpflichtung und Nachwuchsförderung sind dem KRANKENHAUS REINBEK ST. ADOLF-STIFT sehr wichtig. An unserer hauseigenen Pflegeschule bilden wir fortlaufend rund 63 junge Menschen zu Gesundheits- und Krankenpflegerinnen und -pfleger aus. Damit gehört das ST. ADOLF-STIFT zu den größten Ausbildungsbetrieben der Stadt Reinbek.

Weitere Ausbildungen erfolgen in Kooperation mit Berufsschulen.

- 
- Gesundheits- und Krankenpfleger und Gesundheits- und Krankenpflegerin (HB01)  
Ziele unserer Ausbildung sind - neben dem Erlernen der fachlichen Kompetenz - die Förderung der persönlichen Weiterentwicklung junger Menschen in Verbindung mit christlichen Werten. Ein weiteres wichtiges Anliegen unserer Krankenpflegeschule ist die Vermittlung des Verständnisses für gesunde und kranke Menschen aller Altersgruppen.  
Unser Unterricht findet unter Berücksichtigung aktueller didaktischer Konzepte statt. Grundlage für unsere theoretische Ausbildung ist das Oelke-Curriculum.  
In Gruppenarbeit, Rollenspielen sowie in spezifischen Seminaren werden begleitend erforderliche Kompetenzen handlungsorientiert erlernt.

In den Seminaren, die außerhalb der Schule stattfinden, beschäftigen wir uns mit den Themen, Leben und Sterben, sowie der Stressbewältigung und Prüfungsvorbereitung. Wir unternehmen mit jedem Kurs am Ende der Ausbildung eine Studienfahrt.

Unsere Ausbildung beginnt jedes Jahr am 1. April, dauert drei Jahre und schließt mit einer staatlichen Prüfung (Examen) ab.

- Gesundheits- und Kinderkrankenpfleger und Gesundheits- und Kinderkrankenpflegerin (HB02)

Kooperation:

Seit 2005 bieten wir eine integrative Gesundheits-, Kinder- und Krankenpflegeausbildung in Kooperation mit dem Katholischen Kinderkrankenhaus Wilhelmstift an.

Gesundheits-, Kinder- und Krankenpflegeschüler lernen in gemischten Projekten und erfahren dadurch eine höhere Akzeptanz aus der anderen Berufsgruppe.

- Operationstechnischer Assistent und Operationstechnische Assistentin (OTA) (HB07) in Kooperation mit der Medical School Academia Chirurgica, Düsseldorf
- Anästhesietechnische Assistenten (ATA) (HB00) in Kooperation mit der Medical School Academia Chirurgica, Düsseldorf

Weitere Informationen bekommen Sie hier:

[www.kh-reinbek.de/karriere/krankenpflegeschule.html](http://www.kh-reinbek.de/karriere/krankenpflegeschule.html)

[www.kh-reinbek.de/karriere/ausbildungsberufe.html](http://www.kh-reinbek.de/karriere/ausbildungsberufe.html)

## A-12 Anzahl der Betten im Krankenhaus nach §108/109 SGB V

Betten:313

## A-13 Fallzahlen des Krankenhauses

Vollstationäre Fallzahl: 16131  
Teilstationäre Fallzahl: 0

Ambulante Fallzahl:  
- Fallzählweise: 17533  
- Quartalszählweise: 14086  
- Patientenzählweise: 13905  
- Sonstige Zählweise:

## A-14 Personal des Krankenhauses

### A-14.1 Ärzte und Ärztinnen

	Anzahl	Kommentar
<b>Ärzte und Ärztinnen insgesamt (außer Belegärzte und Belegärztinnen)</b>	89,0	
<b>- davon Fachärzte und Fachärztinnen</b>	38,7	
<b>Belegärzte und Belegärztinnen (nach § 121 SGB V)</b>	4,0	
<b>Ärzte und Ärztinnen, die keiner Fachabteilung zugeordnet sind</b>	1,0	Medizincontrolling

### A-14.2 Pflegepersonal

	Anzahl	Ausbildungsdauer
<b>Gesundheits- und Krankenpfleger und Gesundheits- und Krankenpflegerinnen</b>	214,9	3 Jahre
<b>Entbindungspfleger und Hebammen</b>	6,3	3 Jahre
<b>Versorgungsassistent</b>	2,3	
<b>Funktionsbereiche</b>	59,6	3 Jahre



Gesundheits- und Krankenpflegerinnen.

### A-14.3 Spezielles therapeutisches Personal

Abschluß	Anzahl
<b>Apotheker und Apothekerin (SP51)</b>	2,4
<b>Arzthelfer und Arzthelferin (SP02)</b>	2,2
<b>Bobath-Therapeut und Bobath-Therapeutin für Erwachsene und/oder Kinder (SP32)</b>	2,0
<b>Diätassistent und Diätassistentin (SP04)</b>	3,0
<b>Masseur/Medizinischer Bademeister und Masseurin/Medizinische Bademeisterin (SP15)</b>	2,5
<b>Physiotherapeut und Physiotherapeutin (SP21)</b>	2,0
<b>Sozialarbeiter und Sozialarbeiterin (SP25)</b>	1,9
<b>Wundmanager und Wundmanagerin/Wundberater und Wundberaterin/Wundexperte und Wundexpertin/Wundbeauftragter und Wundbeauftragte (SP28)</b>	10,5
<b>Medizinisch-technischer Assistent und Medizinisch-technische Assistentin/Funktionspersonal (SP43)</b>	10,9



In unserer hauseigenen, modernen Physiotherapie arbeitet nur geschultes Personal.

## A-15     Apparative Ausstattung



Der neue Zentral-OP ist modern ausgestattet.

- 24h-Blutdruck-Messung (AA58)
- 24h-EKG-Messung (AA59)
- 3-D/4-D-Ultraschallgerät (AA62)
- 72h-Blutzucker-Messung (AA63)
- AICD-Implantation/Kontrolle/ Programmiersystem (AA34)  
Einpflanzbarer Herzrhythmusdefibrillator
- Angiographiegerät/DSA (AA01) (24h-Notfallverfügbarkeit)  
Gerät zur Gefäßdarstellung
- Arthroskop (AA37)  
Gelenksspiegelung
- Beatmungsgeräte/CPAP-Geräte (AA38)  
Maskenbeatmungsgerät mit dauerhaft positivem Beatmungsdruck
- Belastungs-EKG/Ergometrie (AA03)  
Belastungstest mit Herzstrommessung
- Bodyplethysmograph (AA05)  
Umfangreiches Lungenfunktionstestsystem
- Bronchoskop (AA00)
- Bronchoskop (AA39) (24h-Notfallverfügbarkeit)  
Gerät zur Luftröhren- und Bronchienspiegelung
- Cell Saver (AA07)  
Eigenblutauflbereitungsgerät
- Computertomograph (CT) (AA08) (24h-Notfallverfügbarkeit)  
Schichtbildverfahren im Querschnitt mittels Röntgenstrahlen
- CUSA (AA00)  
Modernes organschonendes Resektionsverfahren in der Leberchirurgie
- Defibrillator (AA40)



- Gerät zur Behandlung von lebensbedrohlichen Herzrhythmusstörungen
- Echokardiographiegerät (AA65)
  - Elektroenzephalographiegerät (EEG) (AA10) (24h-Notfallverfügbarkeit)  
Hirnstrommessung
  - Endoskopisch-retrograder-Cholangio-Pankreaticograph (ERCP) (AA46)  
Spiegelgerät zur Darstellung der Gallen- und Bauchspeicheldrüsengänge mittels Röntgenkontrastmittel
  - Endosonografie (AA00)
  - Endosonographiegerät (AA45)  
Ultraschalldiagnostik im Körperinneren
  - Gastroenterologisches Endoskop (AA12) (24h-Notfallverfügbarkeit)  
Gerät zur Magen-Darm-Spiegelung
  - Gerät zur Argon-Plasma-Koagulation (AA36) (24h-Notfallverfügbarkeit)  
Blutstillung und Gewebeverödung mittels Argon-Plasma
  - Gerät zur Kardiotokographie (AA51) (24h-Notfallverfügbarkeit)  
Gerät zur gleichzeitigen Messung der Herzschläge und der Wehentätigkeit (Wehenschreiber)
  - Geräte der invasiven Kardiologie (AA13) (24h-Notfallverfügbarkeit)  
Behandlungen mittels Herzkatheter
  - Geräte für Nierenersatzverfahren (AA14) (24h-Notfallverfügbarkeit)
  - Herz-Ultraschallgerät (AA00)  
Zur bildgebenden Diagnostik steht ein modernes Herzultraschallsystem zur Verfügung. Es bietet u.a. die Möglichkeit der dreidimensionalen Darstellung und kardialer Untersuchungen im Mutterleib (in Zusammenarbeit mit dem Kinderkardiologen Dr. Eiselt)
  - Hochfrequenztherapiegerät (AA18)  
Gerät zur Gewebeerstörung mittels Hochtemperaturtechnik
  - Inkubatoren Neonatologie (AA47) (24h-Notfallverfügbarkeit)  
Geräte für Früh- und Neugeborene (Brutkasten)
  - Kapselendoskop (AA50)  
Verschluckbares Spiegelgerät zur Darmspiegelung
  - Kapselendoskopie (AA00)
  - Kinderendoskop (AA00)
  - Laboranalyseautomaten für Hämatologie, klinische Chemie, Gerinnung und Mikrobiologie (AA52) (24h-Notfallverfügbarkeit)  
Laborgeräte zur Messung von Blutwerten bei Blutkrankheiten, Stoffwechselleiden, Gerinnungsleiden und Infektionen
  - Laparoskop (AA53)  
Bauchhöhlenspiegelungsgerät
  - Laser (AA20)
  - Linksherzkathetermessplatz (AA54) (24h-Notfallverfügbarkeit)  
Darstellung der Herzkranzgefäße mittels Röntgen-Kontrastmittel

## Kooperation

- Magnetresonanztomograph (MRT) (AA22) (keine 24h-Notfallverfügbarkeit)  
Schnittbildverfahren mittels starker Magnetfelder und elektromagnetischer Wechselfelder  
Kooperation
- Mammographiegerät (AA23)  
Röntgengerät für die weibliche Brustdrüse
- MIC-Einheit (Minimalinvasive Chirurgie) (AA55)  
Minimal in den Körper eindringende, also gewebeschonende Chirurgie
- Minimal invasive herzunterstützende Systeme (AA00)
- Operationsmikroskop (AA67)
- Ösophagus - pH - Metrie (AA00)
- Radiofrequenzablation (RFA) und/oder andere Thermoablationsverfahren (AA57)  
Gerät zur Gewebeerstörung mittels Hochtemperaturtechnik
- Röntgengerät/Durchleuchtungsgerät (AA27) (24h-Notfallverfügbarkeit)
- Schlaflabor (AA28)  
Kooperation
- Single-Photon-Emissions-computertomograph (SPECT) (AA30)  
Schnittbildverfahren unter Nutzung eines Strahlenkörperchens
- Sonographiegerät/Dopplersonographiegerät/Duplexsonographiegerät (AA29) (24h-Notfallverfügbarkeit)  
Ultraschallgerät/mit Nutzung des Dopplereffekts/farbkodierter Ultraschall
- Spirometrie/Lungenfunktionsprüfung (AA31)
- Szintigraphiescanner/Gammasonde (AA32)  
Nuklearmedizinisches Verfahren zur Entdeckung bestimmter, zuvor markierter Gewebe, z. B. Lymphknoten
- Uroflow/Blasendruckmessung/Urodynamischer Messplatz (AA33)  
Harnflussmessung



Alle Geräte der Radiologie sind auf dem aktuellsten Stand der Technik.



Das Krankenhaus Reinbek bietet alle Möglichkeiten des Ultraschalls an.

## B Struktur- und Leistungsdaten der Organisationseinheiten/Fachabteilungen

### B-1 Medizinische Klinik

#### B-1.1 Allgemeine Angaben - Medizinische Klinik

Fachabteilung: Medizinische Klinik  
Art: Hauptabteilung  
Chefarzt: Prof. Dr. med. Stefan Jäckle

Ansprechpartner: Frau Staudinger, Frau Cirsovius

Hausanschrift: Hamburger Straße 41  
21465 Reinbek

Telefon: 040 7280-3400  
Fax: 040 7280-2230

URL: [www.kh-reinbek.de/kliniken-abteilungen-zentren/medizinische-klinik.html](http://www.kh-reinbek.de/kliniken-abteilungen-zentren/medizinische-klinik.html)

E-Mail: [internistische-klinik@krankenhaus-reinbek.de](mailto:internistische-klinik@krankenhaus-reinbek.de)



Ein bedeutender Schwerpunkt der Medizinischen Klinik ist die Gastroenterologie.

---

In der Medizinischen Klinik werden Patienten mit Erkrankungen des Herzens, der Gefäße, der Lunge, des Magen-Darm-Traktes einschließlich der Leber und der Bauchspeicheldrüse, der Nieren, der hormonbildenden Organe und anderer innerer Organe diagnostiziert und behandelt. Hinzu kommt eine Notaufnahme, in der rund um die Uhr internistische Notfälle betreut werden.

Trotz der zunehmenden Spezialisierung werden alle Patienten bei uns in einer ungeteilten allgemeininternistischen Klinik behandelt. Alle Ärzte verfügen über umfangreiche Kenntnisse im gesamten Bereich der Inneren Medizin, so dass eine umfassende, ganzheitliche Betreuung auch von Patienten möglich ist, die unter Erkrankungen mehrerer Organe leiden. Unsere Spezialisten kommen zum Patienten, der Patient muss keine Odyssee durch verschiedene Abteilungen durchmachen.

## B-1.2 Versorgungsschwerpunkte - Medizinische Klinik

- Behandlung von Blutvergiftung/Sepsis (VI29)
- Betreuung von Patienten und Patientinnen vor und nach Transplantation (VI21)
- Cardiale Resynchronisations Therapie (CRT) Behandlung der Herzschwäche (VI00)
- Defibrillatoreingriffe (VC06)

Defibrillatoren werden am Krankenhaus Reinbek seit dem Jahr 2004 im Herzschrittmacher- und Defibrillatorzentrum implantiert. Ärzte und Schwestern verfügen über eine jahrzehntelange Erfahrung in der Schrittmachertherapie (seit 1975) und in der Betreuung von Patienten. Das Zentrum bildet eine Arbeitseinheit: sowohl die Implantation als auch die anschließenden ambulanten oder stationären Funktionskontrollen erfolgen durch das gleiche Team, so dass dem Patienten Ärzte und Schwestern vertraut sind.

Das Zentrum verfügt über einen eigenen Operationsraum. Hier werden die Implantationen in Lokalanästhesie durchgeführt. Während des Eingriffes ist jederzeit der Kontakt mit dem Patienten möglich.

Alle Stimulationssysteme kommen zum Einsatz. Je nach Indikation handelt es sich um: Einkammer-, Zweikammer-, frequenzadaptive, biventrikuläre Defibrillatoren sämtlicher auf dem Markt befindlichen Hersteller. Es werden auch CCM System implantiert.
- Diagnostik und Therapie der Hypertonie (Hochdruckkrankheit) (VI07)
- Diagnostik und Therapie der pulmonalen Herzkrankheit und von Krankheiten des Lungenkreislaufes (VI02)
- Diagnostik und Therapie von Autoimmunerkrankungen (VI30)
- Diagnostik und Therapie von endokrinen Ernährungs- und Stoffwechselkrankheiten (VI10)
- Diagnostik und Therapie von Erkrankungen der Atemwege und der Lunge (VI15)
- Diagnostik und Therapie von Erkrankungen der Leber, der Galle und des Pankreas (VI14)

Die Gastroenterologie ist zu einem Zentrum ausgebaut, in dem das gesamte Spektrum der diagnostischen und therapeutischen Endoskopie verfügbar ist. Hierzu zählen u. a. die Behandlung von Blutungen innerhalb des Magendarmtraktes, die Entfernung auch großer Polypen, die Therapie von Tumoren durch Einlage von Drainagen und Stents und die Entfernung von Steinen aus den Gallenwegen und dem Bauchspeicheldrüsengang. Durch die Endosonographie können Veränderungen frühzeitig erkannt werden und durch gezielte Punktion Gewebe gewonnen werden, ohne Patienten einem operativen Eingriff zuführen zu müssen. Die teilweise sehr komplizierten Eingriffe werden von den Gastroenterologen der Klinik (Prof. Dr. S. Jäckle, Dr. J. Stahmer und Dr. C. Duschek) durchgeführt. Mit Hilfe der Kapselendoskopie können Erkrankungen des Dünndarms frühzeitig erkannt werden. Endoskopische Diagnostik und Therapie wird regional für andere Krankenhäuser durchgeführt.
- Diagnostik und Therapie von Erkrankungen des Darmausgangs (VI12)
- Diagnostik und Therapie von geriatrischen Erkrankungen (VI24)
- Diagnostik und Therapie von Gerinnungsstörungen (VI33)
- Diagnostik und Therapie von hämatologischen Erkrankungen (VI09)
- Diagnostik und Therapie von Herzrhythmusstörungen (VI31)
- Diagnostik und Therapie von infektiösen und parasitären Krankheiten (VI19)

- Diagnostik und Therapie von ischämischen Herzkrankheiten (VI01)  
Bei Patienten mit Erkrankungen der Herzkranzgefäße können rund um die Uhr Herzkatheteruntersuchungen durchgeführt werden. Professor Dr. Kuck, Direktor des Hanseatisches Herzzentrums in Hamburg (AK St. Georg), betreibt das Herzkatheterlabor des Krankenhauses Reinbek. Auch bei akuten Herzinfarkten kann durch das Team von Professor Kuck jederzeit sofort heimatnah eine Herzkatheteruntersuchung mit Ballonaufweitung und Stenteinlage durchgeführt werden. Dieses Vorgehen erspart den Patienten den riskanten Transport in eine weiter entfernt gelegene Klinik und garantiert andererseits die Durchführung der Untersuchung durch ein Team mit einer großen Erfahrung.
- Diagnostik und Therapie von Krankheiten der Arterien, Arteriolen und Kapillaren (VI04)
- Diagnostik und Therapie von Krankheiten der Pleura (VI16)
- Diagnostik und Therapie von Krankheiten der Venen, der Lymphgefäße und der Lymphknoten (VI05)
- Diagnostik und Therapie von Krankheiten des Peritoneums (VI13)
- Diagnostik und Therapie von Nierenerkrankungen (VI08)
- Diagnostik und Therapie von Niereninsuffizienz (VU02)
- Diagnostik und Therapie von onkologischen Erkrankungen (VI18)
- Diagnostik und Therapie von rheumatologischen Erkrankungen (VI17)
- Diagnostik und Therapie von Schlafstörungen/Schlafmedizin (VI32)
- Diagnostik und Therapie von sonstigen Formen der Herzkrankheit (VI03)  
Behandlung der Herzschwäche (Herzinsuffizienz) mit modernsten Verfahren (CRT, CCM). Überregionaler Versorgungsschwerpunkt für die Kardiale Resynchronisationstherapie.
- Diagnostik und Therapie von sonstigen Krankheiten der Niere und des Ureters (VU04)
- Diagnostik und Therapie von sonstigen Krankheiten des Harnsystems (VU05)
- Diagnostik und Therapie von sonstigen Krankheiten des Urogenitalsystems (VU07)
- Diagnostik und Therapie von tubulointerstitiellen Nierenerkrankungen (VU01)
- Diagnostik und Therapie von zerebrovaskulären Erkrankungen (VN01)
- Diagnostik und Therapie von zerebrovaskulären Krankheiten (VI06)
- Eingriffe am Perikard (VC10)
- Elektrophysiologie (VI34)
- Endoskopie (VI35)  
Die Gastroenterologie ist zu einem Zentrum ausgebaut, in dem das gesamte Spektrum der diagnostischen und therapeutischen Endoskopie verfügbar ist. Hierzu zählen u. a. die Behandlung von Blutungen innerhalb des Magendarmtraktes, die Entfernung auch großer Polypen, die Therapie von Tumoren durch Einlage von Drainagen und Stents und die Entfernung von Steinen aus den Gallenwegen und dem Bauchspeicheldrüsengang. Durch die Endosonographie können Veränderungen frühzeitig erkannt werden und durch gezielte Punktion Gewebe gewonnen werden, ohne Patienten einem operativen Eingriff zuführen zu müssen. Die teilweise sehr komplizierten Eingriffe werden von den Gastroenterologen der Klinik (Prof. Dr. S. Jäckle, Dr. J. Stahmer und Dr. C. Duschek) durchgeführt. Mit Hilfe der Kapselendoskopie können Erkrankungen des Dünndarms frühzeitig erkannt werden.

Endoskopische Diagnostik und Therapie wird regional für andere Krankenhäuser durchgeführt.

- Endosonographie (VR06)

Die Gastroenterologie ist zu einem Zentrum ausgebaut, in dem das gesamte Spektrum der diagnostischen und therapeutischen Endoskopie verfügbar ist. Hierzu zählen u. a. die Behandlung von Blutungen innerhalb des Magendarmtraktes, die Entfernung auch großer Polypen, die Therapie von Tumoren durch Einlage von Drainagen und Stents und die Entfernung von Steinen aus den Gallenwegen und dem Bauchspeicheldrüsengang. Durch die Endosonographie können Veränderungen frühzeitig erkannt werden und durch gezielte Punktion Gewebe gewonnen werden, ohne Patienten einem operativen Eingriff zuführen zu müssen. Die teilweise sehr komplizierten Eingriffe werden von den Gastroenterologen der Klinik (Prof. Dr. S. Jäckle, Dr. J. Stahmer und Dr. C. Duschek) durchgeführt. Mit Hilfe der Kapselendoskopie können Erkrankungen des Dünndarms frühzeitig erkannt werden. Endoskopische Diagnostik und Therapie wird regional für andere Krankenhäuser durchgeführt.

- Herzinsuffizienz (Herzschwäche) (VI00)

- Intensivmedizin (VI20)

- Intraoperative Anwendung der Verfahren (VR28)

- Minimalinvasive endoskopische Operationen (VC56)

Die Gastroenterologie ist zu einem Zentrum ausgebaut, in dem das gesamte Spektrum der diagnostischen und therapeutischen Endoskopie verfügbar ist. Hierzu zählen u. a. die Behandlung von Blutungen innerhalb des Magendarmtraktes, die Entfernung auch großer Polypen, die Therapie von Tumoren durch Einlage von Drainagen und Stents und die Entfernung von Steinen aus den Gallenwegen und dem Bauchspeicheldrüsengang. Durch die Endosonographie können Veränderungen frühzeitig erkannt werden und durch gezielte Punktion Gewebe gewonnen werden, ohne Patienten einem operativen Eingriff zuführen zu müssen. Die teilweise sehr komplizierten Eingriffe werden von den Gastroenterologen der Klinik (Prof. Dr. S. Jäckle, Dr. J. Stahmer und Dr. C. Duschek) durchgeführt. Mit Hilfe der Kapselendoskopie können Erkrankungen des Dünndarms frühzeitig erkannt werden. Endoskopische Diagnostik und Therapie wird regional für andere Krankenhäuser durchgeführt.

- Neurologische Notfall- und Intensivmedizin (VN18)

Stroke Unit (Spezialstation für die Behandlung von Schlaganfällen)

- Physikalische Therapie (VI39)

- Schlafmedizin (VN22)

Schlaflabor in Kooperation

- Schrittmachereingriffe (VC05)

Das Herzschrittmacher- und Defibrillatorzentrum am Krankenhaus Reinbek besteht seit 1975. In dieser Zeit wurden mehr als 4500 Implantationen ausgeführt. Ärzte und Schwestern verfügen über eine jahrzehntelange Erfahrung in der Schrittmachertherapie und der Betreuung von Patienten. Das Zentrum bildet eine Arbeitseinheit: sowohl die Implantation als auch die anschließenden ambulanten oder stationären Funktionskontrollen erfolgen durch das gleiche Team, so dass dem Patienten Ärzte und Schwestern vertraut sind.

Das Zentrum verfügt über einen eigenen Operationsraum. Hier werden die Implantationen in Lokalanästhesie durchgeführt. Während des Eingriffes ist jederzeit der Kontakt mit dem Patienten möglich.

Alle Stimulationssysteme kommen zum Einsatz. Je nach Indikation handelt es sich um: Einkammer-, Zweikammer-, frequenzadaptive, biventrikuläre Schrittmacher. Schrittmacher für Prävention, Therapie von Vorhoffarrhythmien. Recorder. Sämtliche auf dem Markt befindlichen Hersteller.

- Transfusionsmedizin (VI42)



Bei einer Schrittmacher-OP.

B-1.3      Medizinisch-pflegerische Leistungsangebote - Medizinische Klinik

B-1.4      Nicht-medizinische Serviceangebote - Medizinische Klinik



## B-1.5 Fallzahlen - Medizinische Klinik

Vollstationäre Fallzahl: 8151

Teilstationäre Fallzahl: 0

## B-1.6 Diagnosen nach ICD - Medizinische Klinik

### B-1.6.1 Hauptdiagnosen nach ICD - Medizinische Klinik

Rang	ICD-10	Absolute Fallzahl	Umgangssprachliche Bezeichnung
1	I50	517	Herzinsuffizienz
2	I48	370	Vorhofflattern und Vorhofflimmern
3	I10	356	Essentielle (primäre) Hypertonie
4	K29	251	Gastritis und Duodenitis
5	J44	226	Sonstige chronische obstruktive Lungenkrankheit
6	R07	213	Hals- und Brustschmerzen
7	I25	212	Chronische ischämische Herzkrankheit
8	J18	211	Pneumonie, Erreger nicht näher bezeichnet
9	K52	164	Sonstige nichtinfektiöse Gastroenteritis und Kolitis
10	I20	150	Angina pectoris

### B-1.6.2 Weitere Kompetenzdiagnosen - Medizinische Klinik

## B-1.7 Prozeduren nach OPS - Medizinische Klinik

Die hier anzugebende Fallzahl bezieht sich ausschließlich nur auf die stationären Behandlungen. Leider besteht also für uns keine Möglichkeit, die tatsächlich insgesamt durchgeführte Anzahl der Prozeduren darzustellen. Es werden selbstverständlich mehr Prozeduren durchgeführt als hier angegeben, aber eben ambulant (vgl. B-8.9).

### B-1.7.1 Durchgeführte Prozeduren nach OPS - Medizinische Klinik

Rang	OPS-301	Absolute Fallzahl	Umgangssprachliche Bezeichnung
1	1-632	2743	Diagnostische Ösophagogastroduodenoskopie
2	1-440	1420	Endoskopische Biopsie an oberem Verdauungstrakt, Gallengängen und Pankreas
3	1-650	1287	Diagnostische Koloskopie
4	8-800	668	Transfusion von Vollblut, Erythrozytenkonzentrat und Thrombozytenkonzentrat
5	1-275	638	Transarterielle Linksherz-Katheteruntersuchung
6	5-469	540	Andere Operationen am Darm
7	1-444	539	Endoskopische Biopsie am unteren Verdauungstrakt
8	5-513	508	Endoskopische Operationen an den Gallengängen
9	8-837	360	Perkutan-transluminale Gefäßintervention an Herz und Koronargefäßen
10	5-377	315	Implantation eines Herzschrittmachers und Defibrillators

## B-1.7.2 Weitere Kompetenzprozeduren - Medizinische Klinik

### B-1.8 Ambulante Behandlungsmöglichkeiten - Medizinische Klinik

Gastroenterologische Ambulanz	
Ambulanzart	Sonstige Art der Ambulanz (AM00)
Kommentar	Coloskopien, Endosonographie des oberen GI-Traktes, der Gallenwege und des Rektums, therapeutische Eingriffe des GI-Traktes, zum Beispiel endoskopische Behandlung von Ösophagusvarizen, Bougierung / Dilatation von Stenosen, Polypenabtragungen, Video-Kapselendoskopie  Persönliche Ermächtigung von Herrn Dr. Stahmer. Zulassung für ambulante Operationen nach §115b SGB-V.
Angebotene Leistung	Defibrillatoreingriffe (VC06)
Angebotene Leistung	Endoskopie (VI35)
Angebotene Leistung	Schrittmachereingriffe (VC05)

Linksherzkatheter	
Ambulanzart	Sonstige Art der Ambulanz (AM00)
Kommentar	Ambulante diagnostische und therapeutische Linksherzkatheter. Ballondilatationen. Stentimplantationen. Das Herzkatheterlabor wird betrieben durch das Hanseatische Herzzentrum Hamburg, Chefarzt Prof. Dr. Kuck.
Angebotene Leistung	Diagnostik und Therapie von ischämischen Herzkrankheiten (VI01)

Privatambulanz	
Ambulanzart	Privatambulanz (AM07)
Angebotene Leistung	Behandlung von Blutvergiftung/Sepsis (VI29)
Angebotene Leistung	Betreuung von Patienten und Patientinnen vor und nach Transplantation (VI21)
Angebotene Leistung	Defibrillatoreingriffe (VC06)
Angebotene Leistung	Diagnostik und Therapie der Hypertonie (Hochdruckkrankheit) (VI07)
Angebotene Leistung	Diagnostik und Therapie der pulmonalen Herzkrankheit und von Krankheiten des Lungenkreislaufes (VI02)
Angebotene Leistung	Diagnostik und Therapie von Allergien (VI22)
Angebotene Leistung	Diagnostik und Therapie von Autoimmunerkrankungen (VI30)
Angebotene Leistung	Diagnostik und Therapie von Erkrankungen der Atemwege und der Lunge (VI15)
Angebotene Leistung	Diagnostik und Therapie von Erkrankungen der Leber, der Galle und des Pankreas (VI14)
Angebotene Leistung	Diagnostik und Therapie von Erkrankungen des Darmausgangs (VI12)
Angebotene Leistung	Diagnostik und Therapie von Gerinnungsstörungen (VI33)
Angebotene Leistung	Diagnostik und Therapie von Herzrhythmusstörungen (VI31)
Angebotene Leistung	Diagnostik und Therapie von Krankheiten der Arterien, Arteriolen und Kapillaren (VI04)
Angebotene Leistung	Diagnostik und Therapie von Krankheiten der Pleura (VI16)
Angebotene Leistung	Diagnostik und Therapie von Krankheiten der Venen, der Lymphgefäße und der Lymphknoten (VI05)
Angebotene Leistung	Diagnostik und Therapie von Krankheiten des Peritoneums (VI13)
Angebotene Leistung	Diagnostik und Therapie von Nierenerkrankungen (VI08)
Angebotene Leistung	Diagnostik und Therapie von angeborenen und erworbenen Immundefekterkrankungen (einschließlich HIV und AIDS) (VI23)
Angebotene Leistung	Diagnostik und Therapie von endokrinen Ernährungs- und Stoffwechselkrankheiten (VI10)
Angebotene Leistung	Diagnostik und Therapie von geriatrischen Erkrankungen (VI24)

Angebotene Leistung	Diagnostik und Therapie von hämatologischen Erkrankungen (VI09)
Angebotene Leistung	Diagnostik und Therapie von infektiösen und parasitären Krankheiten (VI19)
Angebotene Leistung	Diagnostik und Therapie von ischämischen Herzkrankheiten (VI01)
Angebotene Leistung	Diagnostik und Therapie von onkologischen Erkrankungen (VI18)
Angebotene Leistung	Diagnostik und Therapie von rheumatologischen Erkrankungen (VI17)
Angebotene Leistung	Diagnostik und Therapie von sonstigen Formen der Herzkrankheit (VI03)
Angebotene Leistung	Diagnostik und Therapie von zerebrovaskulären Erkrankungen (VN01)
Angebotene Leistung	Diagnostik und Therapie von zerebrovaskulären Krankheiten (VI06)
Angebotene Leistung	Elektrophysiologie (VI34)
Angebotene Leistung	Endoskopie (VI35)
Angebotene Leistung	Palliativmedizin (VI38)
Angebotene Leistung	Schmerztherapie (VI40)
Angebotene Leistung	Schrittmachereingriffe (VC05)
Angebotene Leistung	Transfusionsmedizin (VI42)

## B-1.9 Ambulante Operationen nach § 115b SGB V - Medizinische Klinik

Rang	OPS-301	Absolute Fallzahl	Umgangssprachliche Bezeichnung
1	1-650	1978	Diagnostische Koloskopie
2	1-444	941	Endoskopische Biopsie am unteren Verdauungstrakt
3	5-452	616	Lokale Exzision und Destruktion von erkranktem Gewebe des Dickdarmes
4	1-275	126	Transarterielle Linksherz-Katheteruntersuchung
5	5-378	65	Entfernung, Wechsel und Korrektur eines Herzschrittmachers und Defibrillators
6	5-429	12	Andere Operationen am Ösophagus
7	5-513		Endoskopische Operationen an den Gallengängen
8	1-440		Endoskopische Biopsie an oberem Verdauungstrakt, Gallengängen und Pankreas
9	5-431		Gastrostomie
10	5-039		Andere Operationen an Rückenmark und Rückenmarkstrukturen

## B-1.10 Zulassung zum Durchgangs-Arztverfahren der Berufsgenossenschaft - Medizinische Klinik

Arzt mit ambulanter D-Arzt-Zulassung vorhanden: Nein

Stationäre BG-Zulassung: Nein

## B-1.11 Personelle Ausstattung

### B-1.11.1 Ärzte und Ärztinnen - Medizinische Klinik

	Anzahl
<b>Ärzte und Ärztinnen insgesamt (außer Belegärzte und Belegärztinnen)</b>	28,0
<b>- davon Fachärzte und Fachärztinnen</b>	7,0
<b>Belegärzte und Belegärztinnen (nach § 121 SGB V)</b>	0,0

#### Fachexpertise der Abteilung

- Innere Medizin (AQ23)
- Innere Medizin und SP Gastroenterologie (AQ26)
- Innere Medizin und SP Kardiologie (AQ28)  
Mit voller Weiterbildungsermächtigung für die Teilgebietsbezeichnung Kardiologie.
- Leitender Notarzt (ZF00)
- Intensivmedizin (ZF15)
- Notfallmedizin (ZF28)
- Sportmedizin (ZF44)
- Schlafmedizin (ZF39)  
Kooperation

### B-1.11.2 Pflegepersonal - Medizinische Klinik

	Anzahl	Ausbildungsdauer
<b>Gesundheits- und Krankenpfleger und Gesundheits- und Krankenpflegerinnen</b>	76,8	3 Jahre
<b>Versorgungsassistent</b>	1,0	
<b>Funktionsbereiche</b>	13,8	3 Jahre

#### Pflegerische Fachexpertise der Abteilung

- Intensivpflege und Anästhesie (PQ04)
- Leitung von Stationen oder Funktionseinheiten (PQ05)
- Endoskopie/Funktionsdiagnostik (ZP04)
- Wundmanagement (ZP16)

- Hygienefachkraft (PQ03)
- Operationsdienst (PQ08)
- Basale Stimulation (ZP01)
- Bobath (ZP02)
- Kinästhetik (ZP08)
- Praxisanleitung (ZP12)
- Schmerzmanagement (ZP14)

### B-1.11.3 Spezielles therapeutisches Personal - Medizinische Klinik

	Anzahl
<b>Apotheker und Apothekerin (SP51)</b>	1,2
<b>Diätassistent und Diätassistentin (SP04)</b>	1,7
<b>Masseur/Medizinischer Bademeister und Masseurin/Medizinische Bademeisterin (SP15)</b>	1,3
<b>Physiotherapeut und Physiotherapeutin (SP21)</b>	1,1
<b>Sozialarbeiter und Sozialarbeiterin (SP25)</b>	1,0
<b>Wundmanager und Wundmanagerin/Wundberater und Wundberaterin/Wundexperte und Wundexpertin/Wundbeauftragter und Wundbeauftragte (SP28)</b>	2,7
<b>Bobath-Therapeut und Bobath-Therapeutin für Erwachsene und/oder Kinder (SP32)</b>	2,0

## **B-2      Allgemeine und Viszeralchirurgie**

### **B-2.1      Allgemeine Angaben - Allgemeine und Viszeralchirurgie**

Fachabteilung:      Allgemeine und Viszeralchirurgie  
Art:                    Hauptabteilung  
Chefarzt:            Prof. Dr. Tim Strate

Ansprechpartner:    Frau Schnoor

Hausanschrift:      Hamburger Straße 41  
                            21465 Reinbek

Telefon:              040 7280-3300  
Fax:                    040 7280-2421

URL: [www.kh-reinbek.de/kliniken-abteilungen-zentren/chirurgische-klinik.html](http://www.kh-reinbek.de/kliniken-abteilungen-zentren/chirurgische-klinik.html)

E-Mail: [chirurgie@krankenhaus-reinbek.de](mailto:chirurgie@krankenhaus-reinbek.de)



In modernen Zentral-Ops werden die Operationen der Allgemein- und Viszeralchirurgie durchgeführt.

---

Die Chirurgische Klinik gliedert sich in eine Kernklinik mit der Abteilung für Allgemein-, Viszeral- und Thoraxchirurgie sowie eine Abteilung für Gefäßchirurgie und eine Abteilung für Unfallchirurgie und Orthopädie.

Neben einer rund um die Uhr geöffnete Notfallambulanz für alle chirurgischen Notfälle und Arbeitsunfälle bieten wir zahlreiche Spezialsprechstunden an sowie eine Station für Kurzzeitchirurgie und das 1998 gegründete Hernienzentrum Reinbek mit speziellen Behandlungen bei Bauchwandbrüchen.

Die Abteilung für Allgemein-, Viszeral- und Thoraxchirurgie führt mit Ausnahme der Organtransplantation sämtliche Eingriffe des Fachgebietes durch. Als Zentrum für Viszerale und Tumorchirurgie liegen die Schwerpunkte in der operativen Therapie von Tumorerkrankungen, von entzündlichen Veränderungen des Bauchraums sowie in der minimal-invasiven Operationstechnik. Alle Eingriffe werden vom Chefarzt, einem Oberarzt oder einem versierten Facharzt geleitet, die neben ihrer chirurgischen Facharztausbildung über weitere Zusatzqualifikationen zur speziellen Behandlung verfügen. Besondere Expertise besteht bei der Behandlung von Dick- und Enddarm, Speiseröhre, Magen und Bauchspeicheldrüse.



Durch die enge Zusammenarbeit mit der Gastroenterologie und der Radiologie ist es möglich, jedem Patienten ein über alle Fachdisziplinen hinweg komplettes und hochqualifiziertes Behandlungskonzept anzubieten. Abgerundet wird dies durch die enge Kooperation mit zwei ans Haus angegliederte Onkologische Gemeinschaftspraxen. Durch eine wöchentliche Tumorkonferenz sind auch niedergelassene Ärzte aktiv mit in die Behandlung eingebunden.

Unser Leistungsspektrum im Detail:

- Chirurgische Behandlung von Krebserkrankungen im Brustkorb und im gesamten Bauchraum
- Laparoskopische Chirurgie (Schlüsselloch-Chirurgie) zur Therapie von Erkrankungen der Gallenblase, des Dick- und Enddarms, des Magens und der Speiseröhre (insbesondere bei Sodbrennen), der Nebennieren, des Blinddarms, der Milz, Verwachsungen und bei Bauchwandbrüchen.
- Endokrine Chirurgie: Operative Behandlung von Schilddrüsen-, Nebenschilddrüsen- und Nebennierenerkrankungen auch mittels minimal-invasiver Verfahren.
- Alle Techniken der modernen Leber- und Gallenwegschirurgie bei Metastasen und Leberkrebs sowie bei Leberzysten und anderen gutartigen Erkrankungen inklusive der laparoskopischen Leberresektion und der Radiofrequenzablation.
- Proktologie: Operative Behandlung von Hämorrhoiden, Fisteln, Tumoren und entzündlichen Erkrankungen des Anus sowie von Inkontinenz und Stuhlinkontinenz
- Operationen von gutartigen und bösartigen Weichteil- und Hauttumoren.
- Hernienzentrum: Operation aller Bruchformen der Bauchwand, z.B. Leistenbruch, Schenkelbruch, Nabelbruch, Narbenbruch, Zwerchfell- oder Beckenbodenbrüche.
- Operationen der Lunge (und des Mediastinums), z.B. thorakoskopische Metastasenresektion, formelle Lappenresektionen und Thymektomie.
- Plastische Chirurgie: Entfernung und Defektdeckung bei Haut- und Weichteiltumoren, insbesondere im Gesicht-Hals-Bereich, Narbenkorrekturen, Straffungsoperationen, Therapie chronischer Wunden, Operationen bei Brustfehlbildungen.

## B-2.2 Versorgungsschwerpunkte - Allgemeine und Viszeralchirurgie

- Ästhetische Chirurgie/Plastische Chirurgie (VC64)
- Chirurgische Intensivmedizin (VC67)
- Diagnostik und Therapie von Krankheiten der männlichen Genitalorgane (VU06)
- Diagnostik und Therapie von sonstigen Krankheiten der Niere und des Ureters (VU04)
- Diagnostik und Therapie von sonstigen Krankheiten des Harnsystems (VU05)
- Diagnostik und Therapie von sonstigen Krankheiten des Urogenitalsystems (VU07)
- Diagnostik und Therapie von Urolithiasis (VU03)
- Endokrine Chirurgie (VC21)  
Operative Behandlung von Schilddrüsen-, Nebenschilddrüsen- und Nebennierenerkrankungen auch mittels minimal-invasiver Verfahren. Bei den Schilddrüsen- und Nebenschilddrüsenoperationen grundsätzlich Einsatz modernster Technik zur Schonung der Nerven (Neuromonitoring).
- Fast Track Chirurgie (VC00)  
Im Rahmen der Colonchirurgie wird in der Nachbehandlung regelhaft das Fast-Track-Schema durchgeführt. Man erreicht durch gebündelte Maßnahmen eine besonders schnelle Erholung nach der Operation.

- Hernienzentrum (VC00)  
Im Hernienzentrum werden unterschiedlichste Bruchformen der Bauchwand operiert und behandelt, so z.B.: Leistenbruch, Schenkelbruch, Nabelbruch, Narbenbruch, Zwerchfell- oder Beckenbodenbrüche. Das Hernienzentrum besteht seit 1998.
- Leber-, Gallen-, Pankreaschirurgie (VC23)  
Operation von gutartigen und bösartigen Erkrankungen der Leber, der Gallenwege und der Bauchspeicheldrüse. Regionaler Schwerpunkt mit der Versorgung von Patienten für andere Krankenhäuser.
- Lungenchirurgie (VC11)
- Magen-Darm-Chirurgie (VC22)  
Operative Versorgung von gutartigen und bösartigen Erkrankungen der Verdauungsorgane - auch Verletzungen - der Verdauungsorgane. Regionaler Schwerpunkt mit Versorgung von Patienten für andere Krankenhäuser.
- Minimalinvasive endoskopische Operationen (VU12)
- Minimalinvasive endoskopische Operationen (VC56)
- Minimalinvasive laparoskopische Operationen (VC55)  
Laparoskopische Chirurgie (Schlüsselloch-Chirurgie) zur Therapie von Erkrankungen der Leber, der Gallenblase, des Blinddarms, Bauchwandbrüchen, Verwachsungen und ausgewählten Krankheitsbildern des Dick- und Mastdarms, des Magens, der Speiseröhre und der Bauchhöhle.
- Minimalinvasive laparoskopische Operationen (VU11)
- Nierenchirurgie (VC20)
- Notfallmedizin (VC71)
- Operationen wegen Thoraxtrauma (VC13)
- Plastisch-rekonstruktive Eingriffe (VC57)
- Portimplantation (VC62)
- Prostatazentrum (VU17)
- Speiseröhrenchirurgie (VC14)
- Spezialsprechstunde (VC58)
- Thorakoskopische Eingriffe (VC15)
- Tumorchirurgie (VC24)
- Tumorchirurgie (VU13)

### B-2.3 Medizinisch-pflegerische Leistungsangebote - Allgemeine und Viszeralchirurgie

### B-2.4 Nicht-medizinische Serviceangebote - Allgemeine und Viszeralchirurgie

## B-2.5 Fallzahlen - Allgemeine und Viszeralchirurgie

Vollstationäre Fallzahl: 2913

Teilstationäre Fallzahl: 0

## B-2.6 Diagnosen nach ICD - Allgemeine und Viszeralchirurgie

### B-2.6.1 Hauptdiagnosen nach ICD - Allgemeine und Viszeralchirurgie

Rang	ICD-10	Absolute Fallzahl	Umgangssprachliche Bezeichnung
1	K80	297	Cholelithiasis
2	K40	182	Hernia inguinalis
3	R10	182	Bauch- und Beckenschmerzen
4	K57	157	Divertikulose des Darmes
5	K35	130	Akute Appendizitis
6	C18	112	Bösartige Neubildung des Kolons
7	K43	89	Hernia ventralis
8	K56	81	Paralytischer Ileus und mechanischer Ileus ohne Hernie
9	C20	72	Bösartige Neubildung des Rektums
10	N20	72	Nieren- und Ureterstein

## B-2.6.2 Weitere Kompetenzdiagnosen - Allgemeine und Viszeralchirurgie

## B-2.7 Prozeduren nach OPS - Allgemeine und Viszeralchirurgie

### B-2.7.1 Durchgeführte Prozeduren nach OPS - Allgemeine und Viszeralchirurgie

Rang	OPS-301	Absolute Fallzahl	Umgangssprachliche Bezeichnung
1	5-511	376	Cholezystektomie
2	5-932	289	Art des verwendeten Materials für Gewebeersatz und Gewebeverstärkung
3	5-469	274	Andere Operationen am Darm
4	5-893	209	Chirurgische Wundtoilette [Wunddebridement] und Entfernung von erkranktem Gewebe an Haut und Unterhaut
5	5-916	207	Temporäre Weichteildeckung
6	5-455	199	Partielle Resektion des Dickdarmes
7	5-530	189	Verschluss einer Hernia inguinalis
8	5-541	169	Laparotomie und Eröffnung des Retroperitoneums
9	8-800	150	Transfusion von Vollblut, Erythrozytenkonzentrat und Thrombozytenkonzentrat
10	5-470	145	Appendektomie

### B-2.7.2 Weitere Kompetenzprozeduren - Allgemeine und Viszeralchirurgie

## B-2.8 Ambulante Behandlungsmöglichkeiten - Allgemeine und Viszeralchirurgie

Notfallambulanz	
Ambulanzart	Notfallambulanz (24h) (AM08)
Angebotene Leistung	Chirurgische Intensivmedizin (VC67)
Angebotene Leistung	Endokrine Chirurgie (VC21)
Angebotene Leistung	Leber-, Gallen-, Pankreaschirurgie (VC23)
Angebotene Leistung	Lungenchirurgie (VC11)
Angebotene Leistung	Magen-Darm-Chirurgie (VC22)
Angebotene Leistung	Minimalinvasive laparoskopische Operationen (VC55)
Angebotene Leistung	Nierenchirurgie (VC20)
Angebotene Leistung	Speiseröhrenchirurgie (VC14)
Angebotene Leistung	Thorakoskopische Eingriffe (VC15)
Angebotene Leistung	Tumorchirurgie (VC24)

Privatsprechstunde Prof. Strate	
Ambulanzart	Privatambulanz (AM07)
Angebotene Leistung	Behandlung von Dekubitalgeschwüren (VC29)
Angebotene Leistung	Chirurgische Intensivmedizin (VC67)
Angebotene Leistung	Diagnostik und Therapie von Erkrankungen der Leber, der Galle und des Pankreas (VI14)
Angebotene Leistung	Diagnostik und Therapie von Erkrankungen des Darmausgangs (VI12)
Angebotene Leistung	Diagnostik und Therapie von Krankheiten der Pleura (VI16)
Angebotene Leistung	Diagnostik und Therapie von Krankheiten der männlichen Genitalorgane (VU06)
Angebotene Leistung	Diagnostik und Therapie von Krankheiten des Peritoneums (VI13)
Angebotene Leistung	Diagnostik und Therapie von Urolithiasis (VU03)
Angebotene Leistung	Diagnostik und Therapie von Verletzungen des Thorax (VC34)
Angebotene Leistung	Diagnostik und Therapie von sonstigen Krankheiten der Niere und des Ureters (VU04)
Angebotene Leistung	Diagnostik und Therapie von sonstigen Krankheiten des Harnsystems (VU05)
Angebotene Leistung	Diagnostik und Therapie von sonstigen Krankheiten des Urogenitalsystems (VU07)
Angebotene Leistung	Endokrine Chirurgie (VC21)
Angebotene Leistung	Fast Track Chirurgie (VC00)
Angebotene Leistung	Hernienzentrum (VC00)
Angebotene Leistung	Leber-, Gallen-, Pankreaschirurgie (VC23)
Angebotene Leistung	Lungenchirurgie (VC11)
Angebotene Leistung	Magen-Darm-Chirurgie (VC22)
Angebotene Leistung	Minimalinvasive endoskopische Operationen (VC56)
Angebotene Leistung	Minimalinvasive endoskopische Operationen (VU12)
Angebotene Leistung	Minimalinvasive laparoskopische Operationen (VC55)
Angebotene Leistung	Minimalinvasive laparoskopische Operationen (VU11)
Angebotene Leistung	Nierenchirurgie (VC20)
Angebotene Leistung	Operationen wegen Thoraxtrauma (VC13)

Angebotene Leistung	Plastisch-rekonstruktive Eingriffe (VC57)
Angebotene Leistung	Portimplantation (VC62)
Angebotene Leistung	Speiseröhrenchirurgie (VC14)
Angebotene Leistung	Thorakoskopische Eingriffe (VC15)
Angebotene Leistung	Tumorchirurgie (VC24)
Angebotene Leistung	Tumorchirurgie (VU13)
Angebotene Leistung	Ästhetische Chirurgie/Plastische Chirurgie (VC64)

Spezialsprechstunde des Hernienzentrums	
Ambulanzart	Sonstige Art der Ambulanz (AM00)
Angebotene Leistung	Minimalinvasive endoskopische Operationen (VC56)
Angebotene Leistung	Minimalinvasive laparoskopische Operationen (VC55)
Angebotene Leistung	Plastisch-rekonstruktive Eingriffe (VC57)

Spezialsprechstunde für Erkrankungen der Speiseröhre	
Ambulanzart	Vor- und nachstationäre Leistungen nach § 115a SGB V (AM11)
Angebotene Leistung	Magen-Darm-Chirurgie (VC22)
Angebotene Leistung	Minimalinvasive laparoskopische Operationen (VC55)
Angebotene Leistung	Speiseröhrenchirurgie (VC14)

Spezialsprechstunde für Schilddrüsenerkrankungen	
Ambulanzart	Vor- und nachstationäre Leistungen nach § 115a SGB V (AM11)
Angebotene Leistung	Endokrine Chirurgie (VC21)
Angebotene Leistung	Tumorchirurgie (VC24)

Sprechstunde der Chirurgischen Klinik / Kurzzeitchirurgie	
Ambulanzart	Sonstige Art der Ambulanz (AM00)
Angebotene Leistung	Leber-, Gallen-, Pankreaschirurgie (VC23)
Angebotene Leistung	Lungenchirurgie (VC11)
Angebotene Leistung	Magen-Darm-Chirurgie (VC22)
Angebotene Leistung	Minimalinvasive endoskopische Operationen (VC56)
Angebotene Leistung	Minimalinvasive laparoskopische Operationen (VC55)
Angebotene Leistung	Nierenchirurgie (VC20)
Angebotene Leistung	Plastisch-rekonstruktive Eingriffe (VC57)
Angebotene Leistung	Portimplantation (VC62)
Angebotene Leistung	Speiseröhrenchirurgie (VC14)
Angebotene Leistung	Thorakoskopische Eingriffe (VC15)
Angebotene Leistung	Tumorchirurgie (VC24)
Angebotene Leistung	Ästhetische Chirurgie/Plastische Chirurgie (VC64)

Tumorsprechstunde	
Ambulanzart	Sonstige Art der Ambulanz (AM00)
Angebotene Leistung	Spezialsprechstunde (VC58)
Angebotene Leistung	Tumorchirurgie (VC24)

Spezialsprechstunde für Leber Chirurgie	
Ambulanzart	Vor- und nachstationäre Leistungen nach § 115a SGB V (AM11)
Angebotene Leistung	Leber-, Gallen-, Pankreaschirurgie (VC23)
Angebotene Leistung	Tumorchirurgie (VC24)

## B-2.9 Ambulante Operationen nach § 115b SGB V - Allgemeine und Viszeralchirurgie

Rang	OPS-301	Absolute Fallzahl	Umgangssprachliche Bezeichnung
1	5-530	222	Verschluss einer Hernia inguinalis
2	5-534	48	Verschluss einer Hernia umbilicalis
3	5-492	43	Exzision und Destruktion von erkranktem Gewebe des Analkanals
4	5-640	24	Operationen am Präputium
5	5-897	22	Exzision und Rekonstruktion eines Sinus pilonidalis
6	5-636	18	Destruktion, Ligatur und Resektion des Ductus deferens
7	5-401	14	Exzision einzelner Lymphknoten und Lymphgefäße
8	5-493	14	Operative Behandlung von Hämorrhoiden
9	8-137	12	Einlegen, Wechsel und Entfernung einer Ureterschiene [Ureterkatheter]
10	5-859	6	Andere Operationen an Muskeln, Sehnen, Faszien und Schleimbeuteln

## B-2.10 Zulassung zum Durchgangs-Arztverfahren der Berufsgenossenschaft - Allgemeine und Viszeralchirurgie

Arzt mit ambulanter D-Arzt-Zulassung vorhanden: Nein

Stationäre BG-Zulassung: Nein



## B-2.11 Personelle Ausstattung

### B-2.11.1 Ärzte und Ärztinnen - Allgemeine und Viszeralchirurgie

	Anzahl
<b>Ärzte und Ärztinnen insgesamt (außer Belegärzte und Belegärztinnen)</b>	19,1
<b>- davon Fachärzte und Fachärztinnen</b>	11,7
<b>Belegärzte und Belegärztinnen (nach § 121 SGB V)</b>	0,0

#### Fachexpertise der Abteilung

- Allgemeine Chirurgie (AQ06)  
Volle Weiterbildungsermächtigung.
- Viszeralchirurgie (AQ13)  
Volle Weiterbildungsermächtigung.
- Notfallmedizin (ZF28)
- Plastische und Ästhetische Chirurgie (AQ11)
- Thoraxchirurgie (AQ12)
- Urologie (AQ60)
- Plastische Operationen (ZF33)
- Proktologie (ZF34)
- Röntgendiagnostik (ZF38)
- Leitender Notarzt (ZF00)

### B-2.11.2 Pflegepersonal - Allgemeine und Viszeralchirurgie

	Anzahl	Ausbildungsdauer
<b>Gesundheits- und Krankenpfleger und Gesundheits- und Krankenpflegerinnen</b>	39,5	3 Jahre
<b>Funktionsbereiche</b>	10,0	3 Jahre

#### Pflegerische Fachexpertise der Abteilung

- Hygienefachkraft (PQ03)
- Intensivpflege und Anästhesie (PQ04)
- Leitung von Stationen oder Funktionseinheiten (PQ05)
- Operationsdienst (PQ08)
- Notaufnahme (ZP11)
- Stomapflege (ZP15)
- Wundmanagement (ZP16)
- Basale Stimulation (ZP01)
- Bobath (ZP02)

- Kinästhetik (ZP08)
- Praxisanleitung (ZP12)
- Schmerzmanagement (ZP14)

### **B-2.11.3 Spezielles therapeutisches Personal - Allgemeine und Viszeralchirurgie**

	<b>Anzahl</b>
<b>Apotheker und Apothekerin (SP51)</b>	0,4
<b>Arzthelfer und Arzthelferin (SP02)</b>	1,4
<b>Diätassistent und Diätassistentin (SP04)</b>	0,6
<b>Masseur/Medizinischer Bademeister und Masseurin/Medizinische Bademeisterin (SP15)</b>	0,6
<b>Physiotherapeut und Physiotherapeutin (SP21)</b>	0,4
<b>Sozialarbeiter und Sozialarbeiterin (SP25)</b>	0,3
<b>Wundmanager und Wundmanagerin/Wundberater und Wundberaterin/Wundexperte und Wundexpertin/Wundbeauftragter und Wundbeauftragte (SP28)</b>	2,7

## **B-3 Unfallchirurgie und Orthopädie**

### **B-3.1 Allgemeine Angaben - Unfallchirurgie und Orthopädie**

Fachabteilung: Unfallchirurgie und Orthopädie  
Art: Hauptabteilung  
Chefarzt: Dr. med. Thomas Gienapp

Ansprechpartner:

Hausanschrift: Hamburger Straße 41  
21465 Reinbek

Telefon: 040 7280-3333  
Fax: 040 7280-2334

URL: [www.kh-reinbek.de/kliniken-abteilungen-zentren/chirurgische-klinik/unfallchirurgie-orthopaedie.html](http://www.kh-reinbek.de/kliniken-abteilungen-zentren/chirurgische-klinik/unfallchirurgie-orthopaedie.html)

E-Mail: [chirurgie@krankenhaus-reinbek.de](mailto:chirurgie@krankenhaus-reinbek.de)



Eine Chefarzt-Visite in der Unfallchirurgie / Orthopädie.

---

Die Abteilung versorgt Unfallverletzungen (einschließlich Arbeitsunfällen) und orthopädische Erkrankungen des Bewegungsapparates. Wir sind über das Traumanetzwerk Hamburg an der Notfallversorgung schwerverletzter Patienten beteiligt.

Jede Operation wird von einem erfahrenen Facharzt durchgeführt oder verantwortlich begleitet. Im Bedarfsfall wird Navigationstechnik (Computer unterstützte Operationstechnik) eingesetzt. Mit modernster Schmerztherapie ermöglichen wir einen schmerzarmen Heilverlauf. Die Nachbehandlung der Patienten erfolgt in der modern ausgestatteten Physikalischen Therapie unseres Hauses

### B-3.2 Versorgungsschwerpunkte - Unfallchirurgie und Orthopädie

- Ästhetische Chirurgie/Plastische Chirurgie (VC64)  
Wiederherstellungschirurgie nach Unfällen
- Bandrekonstruktionen/Plastiken (VC27)  
Schulter, Kniegelenk, Kniescheibe, Sprunggelenk,
- Diagnostik und Therapie von Arthropathien (VO01)
- Diagnostik und Therapie von sonstigen Krankheiten des Muskel-Skelett-Systems und des Bindegewebes (VO10)  
Orthopädische Fußchirurgie
- Diagnostik und Therapie von sonstigen Verletzungen (VC42)
- Diagnostik und Therapie von Verletzungen der Hüfte und des Oberschenkels (VC39)
- Diagnostik und Therapie von Verletzungen der Knöchelregion und des Fußes (VC41)
- Diagnostik und Therapie von Verletzungen der Lumbosakralgegend, der Lendenwirbelsäule und des Beckens (VC35)
- Diagnostik und Therapie von Verletzungen der Schulter und des Oberarmes (VC36)
- Diagnostik und Therapie von Verletzungen des Ellenbogens und des Unterarmes (VC37)
- Diagnostik und Therapie von Verletzungen des Halses (VC33)
- Diagnostik und Therapie von Verletzungen des Handgelenkes und der Hand (VC38)
- Diagnostik und Therapie von Verletzungen des Knies und des Unterschenkels (VC40)
- Diagnostik und Therapie von Verletzungen des Kopfes (VC32)
- Diagnostik und Therapie von Verletzungen des Thorax (VC34)  
und des Bauchraumes
- Fußchirurgie (VO15)
- Gelenkersatzverfahren/Endoprothetik (VC28)
- Metall-/Fremdkörperentfernungen (VC26)
- Schulterchirurgie (VO19)
- Septische Knochenchirurgie (VC30)
- Sportmedizin/Sporttraumatologie (VO20)
- Wirbelsäulenchirurgie (VC65)

### B-3.3 Medizinisch-pflegerische Leistungsangebote - Unfallchirurgie und Orthopädie

### B-3.4 Nicht-medizinische Serviceangebote - Unfallchirurgie und Orthopädie

## B-3.5 Fallzahlen - Unfallchirurgie und Orthopädie

Vollstationäre Fallzahl: 1674

Teilstationäre Fallzahl: 0

## B-3.6 Diagnosen nach ICD - Unfallchirurgie und Orthopädie

### B-3.6.1 Hauptdiagnosen nach ICD - Unfallchirurgie und Orthopädie

Rang	ICD-10	Absolute Fallzahl	Umgangssprachliche Bezeichnung
1	S72	190	Fraktur des Femurs
2	S06	189	Intrakranielle Verletzung
3	S82	108	Fraktur des Unterschenkels, einschließlich des oberen Sprunggelenkes
4	M51	87	Sonstige Bandscheibenschäden
5	S52	86	Fraktur des Unterarmes
6	S32	84	Fraktur der Lendenwirbelsäule und des Beckens
7	S42	79	Fraktur im Bereich der Schulter und des Oberarmes
8	S22	74	Fraktur der Rippe(n), des Sternums und der Brustwirbelsäule
9	M54	72	Rückenschmerzen
10	M17	65	Gonarthrose [Arthrose des Kniegelenkes]

### B-3.6.2 Weitere Kompetenzdiagnosen - Unfallchirurgie und Orthopädie

### B-3.7 Prozeduren nach OPS - Unfallchirurgie und Orthopädie

#### B-3.7.1 Durchgeführte Prozeduren nach OPS - Unfallchirurgie und Orthopädie

Rang	OPS-301	Absolute Fallzahl	Umgangssprachliche Bezeichnung
1	8-800	190	Transfusion von Vollblut, Erythrozytenkonzentrat und Thrombozytenkonzentrat
2	5-790	155	Geschlossene Reposition einer Fraktur oder Epiphysenlösung mit Osteosynthese
3	5-793	144	Offene Reposition einer einfachen Fraktur im Gelenkbereich eines langen Röhrenknochens
4	5-820	133	Implantation einer Endoprothese am Hüftgelenk
5	5-900	119	Einfache Wiederherstellung der Oberflächenkontinuität an Haut und Unterhaut
6	5-931	114	Verwendung von hypoallergenem Knochenersatz- und Osteosynthesematerial
7	5-794	91	Offene Reposition einer Mehrfragment-Fraktur im Gelenkbereich eines langen Röhrenknochens mit Osteosynthese
8	5-787	83	Entfernung von Osteosynthesematerial
9	5-812	74	Arthroskopische Operation am Gelenkknorpel und an den Menisken
10	5-811	68	Arthroskopische Operation an der Synovialis

## B-3.7.2 Weitere Kompetenzprozeduren - Unfallchirurgie und Orthopädie

## B-3.8 Ambulante Behandlungsmöglichkeiten - Unfallchirurgie und Orthopädie

BG Sprechstunde / D-Ambulanz	
Ambulanzart	D-Arzt-/Berufsgenossenschaftliche Ambulanz (AM09)
Angebotene Leistung	Bandrekonstruktionen/Plastiken (VC27)
Angebotene Leistung	Diagnostik und Therapie von Verletzungen der Hüfte und des Oberschenkels (VC39)
Angebotene Leistung	Diagnostik und Therapie von Verletzungen der Knöchelregion und des Fußes (VC41)
Angebotene Leistung	Diagnostik und Therapie von Verletzungen der Lumbosakralgegend, der Lendenwirbelsäule und des Beckens (VC35)
Angebotene Leistung	Diagnostik und Therapie von Verletzungen der Schulter und des Oberarmes (VC36)
Angebotene Leistung	Diagnostik und Therapie von Verletzungen des Ellenbogens und des Unterarmes (VC37)
Angebotene Leistung	Diagnostik und Therapie von Verletzungen des Halses (VC33)
Angebotene Leistung	Diagnostik und Therapie von Verletzungen des Handgelenkes und der Hand (VC38)
Angebotene Leistung	Diagnostik und Therapie von Verletzungen des Knies und des Unterschenkels (VC40)
Angebotene Leistung	Diagnostik und Therapie von Verletzungen des Kopfes (VC32)
Angebotene Leistung	Diagnostik und Therapie von Verletzungen des Thorax (VC34)
Angebotene Leistung	Diagnostik und Therapie von sonstigen Verletzungen (VC42)
Angebotene Leistung	Fußchirurgie (VO15)
Angebotene Leistung	Gelenkersatzverfahren/Endoprothetik (VC28)
Angebotene Leistung	Metall-/Fremdkörperentfernungen (VC26)
Angebotene Leistung	Schulterchirurgie (VO19)
Angebotene Leistung	Septische Knochenchirurgie (VC30)
Angebotene Leistung	Sportmedizin/Sporttraumatologie (VO20)
Angebotene Leistung	Wirbelsäulenchirurgie (VC65)

Sprechstunde für Knochen- und Gelenkerkrankungen	
Ambulanzart	Sonstige Art der Ambulanz (AM00)
Angebotene Leistung	Bandrekonstruktionen/Plastiken (VC27)
Angebotene Leistung	Diagnostik und Therapie von Verletzungen der Hüfte und des Oberschenkels (VC39)
Angebotene Leistung	Diagnostik und Therapie von Verletzungen der Knöchelregion und des Fußes (VC41)
Angebotene Leistung	Diagnostik und Therapie von Verletzungen der Lumbosakralgegend, der Lendenwirbelsäule und des Beckens (VC35)
Angebotene Leistung	Diagnostik und Therapie von Verletzungen der Schulter und des Oberarmes (VC36)
Angebotene Leistung	Diagnostik und Therapie von Verletzungen des Ellenbogens und des Unterarmes (VC37)
Angebotene Leistung	Diagnostik und Therapie von Verletzungen des Halses (VC33)
Angebotene Leistung	Diagnostik und Therapie von Verletzungen des Handgelenkes und der Hand (VC38)
Angebotene Leistung	Diagnostik und Therapie von Verletzungen des Knies und des Unterschenkels (VC40)
Angebotene Leistung	Diagnostik und Therapie von Verletzungen des Kopfes (VC32)
Angebotene Leistung	Diagnostik und Therapie von Verletzungen des Thorax (VC34)
Angebotene Leistung	Diagnostik und Therapie von sonstigen Verletzungen (VC42)
Angebotene Leistung	Fußchirurgie (VO15)
Angebotene Leistung	Gelenkersatzverfahren/Endoprothetik (VC28)
Angebotene Leistung	Metall-/Fremdkörperentfernungen (VC26)
Angebotene Leistung	Schulterchirurgie (VO19)
Angebotene Leistung	Septische Knochenchirurgie (VC30)
Angebotene Leistung	Sportmedizin/Sporttraumatologie (VO20)
Angebotene Leistung	Wirbelsäulenchirurgie (VC65)



Unfallchirurgische Notfallambulanz	
Ambulanzart	Notfallambulanz (24h) (AM08)
Angebotene Leistung	Arthroskopische Operationen (VC66)
Angebotene Leistung	Bandrekonstruktionen/Plastiken (VC27)
Angebotene Leistung	Chirurgische Intensivmedizin (VC67)
Angebotene Leistung	Diagnostik und Therapie von Verletzungen der Hüfte und des Oberschenkels (VC39)
Angebotene Leistung	Diagnostik und Therapie von Verletzungen der Knöchelregion und des Fußes (VC41)
Angebotene Leistung	Diagnostik und Therapie von Verletzungen der Lumbosakralgegend, der Lendenwirbelsäule und des Beckens (VC35)
Angebotene Leistung	Diagnostik und Therapie von Verletzungen der Schulter und des Oberarmes (VC36)
Angebotene Leistung	Diagnostik und Therapie von Verletzungen des Ellenbogens und des Unterarmes (VC37)
Angebotene Leistung	Diagnostik und Therapie von Verletzungen des Halses (VC33)
Angebotene Leistung	Diagnostik und Therapie von Verletzungen des Handgelenkes und der Hand (VC38)
Angebotene Leistung	Diagnostik und Therapie von Verletzungen des Knies und des Unterschenkels (VC40)
Angebotene Leistung	Diagnostik und Therapie von Verletzungen des Kopfes (VC32)
Angebotene Leistung	Diagnostik und Therapie von Verletzungen des Thorax (VC34)
Angebotene Leistung	Diagnostik und Therapie von sonstigen Verletzungen (VC42)
Angebotene Leistung	Gelenkersatzverfahren/Endoprothetik (VC28)
Angebotene Leistung	Metall-/Fremdkörperentfernungen (VC26)
Angebotene Leistung	Minimalinvasive endoskopische Operationen (VC56)
Angebotene Leistung	Minimalinvasive laparoskopische Operationen (VC55)
Angebotene Leistung	Schulterchirurgie (VO19)
Angebotene Leistung	Septische Knochenchirurgie (VC30)
Angebotene Leistung	Sportmedizin/Sporttraumatologie (VO20)
Angebotene Leistung	Wirbelsäulenchirurgie (VC65)

Privatsprechstunde	
Ambulanzart	Privatambulanz (AM07)
Angebotene Leistung	Bandrekonstruktionen/Plastiken (VC27)
Angebotene Leistung	Diagnostik und Therapie von Verletzungen der Hüfte und des Oberschenkels (VC39)
Angebotene Leistung	Diagnostik und Therapie von Verletzungen der Knöchelregion und des Fußes (VC41)
Angebotene Leistung	Diagnostik und Therapie von Verletzungen der Lumbosakralgegend, der Lendenwirbelsäule und des Beckens (VC35)
Angebotene Leistung	Diagnostik und Therapie von Verletzungen der Schulter und des Oberarmes (VC36)
Angebotene Leistung	Diagnostik und Therapie von Verletzungen des Ellenbogens und des Unterarmes (VC37)
Angebotene Leistung	Diagnostik und Therapie von Verletzungen des Halses (VC33)
Angebotene Leistung	Diagnostik und Therapie von Verletzungen des Handgelenkes und der Hand (VC38)
Angebotene Leistung	Diagnostik und Therapie von Verletzungen des Knies und des Unterschenkels (VC40)
Angebotene Leistung	Diagnostik und Therapie von Verletzungen des Kopfes (VC32)
Angebotene Leistung	Diagnostik und Therapie von Verletzungen des Thorax (VC34)
Angebotene Leistung	Diagnostik und Therapie von sonstigen Verletzungen (VC42)
Angebotene Leistung	Gelenkersatzverfahren/Endoprothetik (VC28)
Angebotene Leistung	Metall-/Fremdkörperentfernungen (VC26)
Angebotene Leistung	Schulterchirurgie (VO19)
Angebotene Leistung	Sportmedizin/Sporttraumatologie (VO20)
Angebotene Leistung	Wirbelsäulen Chirurgie (VC65)

### B-3.9 Ambulante Operationen nach § 115b SGB V - Unfallchirurgie und Orthopädie

Rang	OPS-301	Absolute Fallzahl	Umgangssprachliche Bezeichnung
1	5-812	174	Arthroskopische Operation am Gelenkknorpel und an den Menisken
2	5-787	122	Entfernung von Osteosynthesematerial
3	5-811	81	Arthroskopische Operation an der Synovialis
4	1-697	29	Diagnostische Arthroskopie
5	5-788	25	Operationen an Metatarsale und Phalangen des Fußes
6	5-782	7	Exzision und Resektion von erkranktem Knochengewebe
7	5-790	6	Geschlossene Reposition einer Fraktur oder Epiphysenlösung mit Osteosynthese
8	5-810		Arthroskopische Gelenkrevision
9	5-809		Andere offen chirurgische Gelenkoperationen
10	5-814		Arthroskopische Refixation und Plastik am Kapselbandapparat des Schultergelenkes

## B-3.10 Zulassung zum Durchgangs-Arztverfahren der Berufsgenossenschaft - Unfallchirurgie und Orthopädie

Arzt mit ambulanter D-Arzt-Zulassung vorhanden: Ja  
Stationäre BG-Zulassung: Ja

## B-3.11 Personelle Ausstattung

### B-3.11.1 Ärzte und Ärztinnen - Unfallchirurgie und Orthopädie

	Anzahl	Kommentar
<b>Ärzte und Ärztinnen insgesamt (außer Belegärzte und Belegärztinnen)</b>	7,9	Die Assistenzärzte (auch Fachärzte) der Kliniken für Allgemein- und Viszeralchirurgie, Gefäßchirurgie und Unfallchirurgie/Orthopädie werden interdisziplinär eingesetzt. Deswegen wird die Anzahl der Assistenten bei allen drei Kliniken gezählt.
<b>- davon Fachärzte und Fachärztinnen</b>	3,8	
<b>Belegärzte und Belegärztinnen (nach § 121 SGB V)</b>	0,0	

#### Fachexpertise der Abteilung

- Orthopädie und Unfallchirurgie (AQ10)
- Sportmedizin (ZF44)

### B-3.11.2 Pflegepersonal - Unfallchirurgie und Orthopädie

	Anzahl	Ausbildungsdauer	Kommentar
<b>Gesundheits- und Krankenpfleger und Gesundheits- und Krankenpflegerinnen</b>	14,0	3 Jahre	Station 11
<b>Funktionsbereiche</b>	14,1	3 Jahre	Chir. Amb

#### Pflegerische Fachexpertise der Abteilung

- Hygienefachkraft (PQ03)
- Intensivpflege und Anästhesie (PQ04)
- Leitung von Stationen oder Funktionseinheiten (PQ05)
- Operationsdienst (PQ08)
- Basale Stimulation (ZP01)
- Bobath (ZP02)

- Kinästhetik (ZP08)
- Praxisanleitung (ZP12)
- Schmerzmanagement (ZP14)
- Wundmanagement (ZP16)

### **B-3.11.3 Spezielles therapeutisches Personal - Unfallchirurgie und Orthopädie**

	<b>Anzahl</b>
<b>Apotheker und Apothekerin (SP51)</b>	0,3
<b>Arzthelfer und Arzthelferin (SP02)</b>	0,8
<b>Masseur/Medizinischer Bademeister und Masseurin/Medizinische Bademeisterin (SP15)</b>	0,2
<b>Physiotherapeut und Physiotherapeutin (SP21)</b>	0,2
<b>Sozialarbeiter und Sozialarbeiterin (SP25)</b>	0,2
<b>Wundmanager und Wundmanagerin/Wundberater und Wundberaterin/Wundexperte und Wundexpertin/Wundbeauftragter und Wundbeauftragte (SP28)</b>	2,0

## **B-4**      **Gefäßchirurgie**

### **B-4.1**      **Allgemeine Angaben - Gefäßchirurgie**

Fachabteilung:      Gefäßchirurgie  
Art:                    Hauptabteilung  
Chefarzt:            Dr. med. Gunter Schimmel

Ansprechpartner:      Frau Schnoor

Hausanschrift:        Hamburger Straße 41  
                              21465 Reinbek

Telefon:                040 7280-3300  
Fax:                     040 7280-2421

URL:                    [www.kh-reinbek.de/kliniken-abteilungen-zentren/chirurgische-klinik/gefaesschirurgie.html](http://www.kh-reinbek.de/kliniken-abteilungen-zentren/chirurgische-klinik/gefaesschirurgie.html)

E-Mail:                 [chirurgie@krankenhaus-reinbek.de](mailto:chirurgie@krankenhaus-reinbek.de)



In der Gefäßsprechstunde wird die beste Methode gewählt.

---

In der Abteilung für Gefäßchirurgie werden stationär und ambulant Operationen an sämtlichen Blutgefäßen außerhalb des Brustraumes durchgeführt. Die Abteilung für Gefäßchirurgie ist Kernstück des Gefäßzentrums Reinbek.

Unser Leistungsspektrum im Detail:

- Arterien: Operationen der Halsschlagadern (Carotis), Operationen an den Bauch- und Beckenschlagadern mit Aortenersatz bei Aneurysmen (offene Resektion oder Aortenstentgraft) und Bypass-Operationen bei arteriellen Verschlusskrankheiten ("Raucherbein"), rekonstruktive Gefäßeingriffe an den Ober- und Unterschenkschlagadern. In Kooperation mit der Abteilung für diagnostische und interventionelle Radiologie führen wir auch Ballon-Dilatationen und Stentimplantationen bei Gefäßengen und -verschlüssen sowie die computergesteuerte Blockade des Sympathicusnerven durch.
- Venen: Umfangreiche Venenchirurgie mit operativer Behandlung von Krampfadern und dem vielgestaltigen Bild der chronisch venösen Insuffizienz ("offenes Bein") inklusive Lasertherapie endoluminal.
- Lymphgefäße: Behandlung von Patienten mit Erkrankungen der Lymphbahnen.

- Shunt-Chirurgie: Versorgung mehrere Dialysepraxen im Ost-Hamburger Raum mit spezieller Fisteloperation an Unter- und Oberarmen sowie Anlage von Spezialkathetern zur Durchführung der Dialyse bei Nierenversagen.
- Port-System: Bei geplanter Chemotherapie von Tumorkrankheiten implantieren wir so genannte Port-Systeme in örtlicher Betäubung.

## B-4.2 Versorgungsschwerpunkte - Gefäßchirurgie

- Aortenaneurysmachirurgie (VC16)  
Offen chirurgische und endovaskuläre Behandlung von Erkrankungen der Körperschlagader (Aorta).
- Diagnostik und Therapie von Krankheiten der Arterien, Arteriolen und Kapillaren (VI04)
- Diagnostik und Therapie von Krankheiten der Venen, der Lymphgefäße und der Lymphknoten (VI05)
- Diagnostik und Therapie von sonstigen Verletzungen (VC42)  
Operative Versorgung von Gefäßverletzungen durch unsere Operateure regional für andere Krankenhäuser
- Diagnostik und Therapie von venösen Erkrankungen und Folgeerkrankungen (VC19)
- Diagnostik und Therapie von zerebrovaskulären Krankheiten (VI06)  
Operationen an der Halsschlagader (Carotis)
- Dialyseshuntchirurgie (VC61)
- Konservative Behandlung von arteriellen Gefäßerkrankungen (VC18)
- Offen chirurgische und endovaskuläre Behandlung von Gefäßerkrankungen (VC17)
- Plastisch-rekonstruktive Eingriffe (VC57)
- Portimplantation (VC62)

## B-4.3 Medizinisch-pflegerische Leistungsangebote - Gefäßchirurgie

## B-4.4 Nicht-medizinische Serviceangebote - Gefäßchirurgie

## B-4.5 Fallzahlen - Gefäßchirurgie

Vollstationäre Fallzahl: 490  
Teilstationäre Fallzahl: 0

## B-4.6 Diagnosen nach ICD - Gefäßchirurgie

### B-4.6.1 Hauptdiagnosen nach ICD - Gefäßchirurgie

Rang	ICD-10	Absolute Fallzahl	Umgangssprachliche Bezeichnung
1	I70	195	Atherosklerose
2	I65	38	Verschluss und Stenose präzerebraler Arterien ohne resultierenden Hirninfarkt
3	I83	36	Varizen der unteren Extremitäten
4	I74	33	Arterielle Embolie und Thrombose
5	I71	24	Aortenaneurysma und -dissektion
6	T82	23	Komplikationen durch Prothesen, Implantate oder Transplantate im Herzen und in den Gefäßen
7	I72	18	Sonstiges Aneurysma und sonstige Dissektion
8	T81	17	Komplikationen bei Eingriffen, anderenorts nicht klassifiziert
9	E11	15	Nicht primär insulinabhängiger Diabetes mellitus [Typ-2-Diabetes]
10	N18	15	Chronische Nierenkrankheit



## B-4.6.2 Weitere Kompetenzdiagnosen - Gefäßchirurgie

## B-4.7 Prozeduren nach OPS - Gefäßchirurgie

### B-4.7.1 Durchgeführte Prozeduren nach OPS - Gefäßchirurgie

Rang	OPS-301	Absolute Fallzahl	Umgangssprachliche Bezeichnung
1	5-381	213	Enderarteriektomie
2	5-916	139	Temporäre Weichteildeckung
3	5-399	122	Andere Operationen an Blutgefäßen
4	5-893	121	Chirurgische Wundtoilette [Wunddebridement] und Entfernung von erkranktem Gewebe an Haut und Unterhaut
5	5-984	92	Mikrochirurgische Technik
6	5-393	90	Anlegen eines anderen Shuntes und Bypasses an Blutgefäßen
7	5-930	79	Art des Transplantates
8	5-380	70	Inzision, Embolektomie und Thrombektomie von Blutgefäßen
9	8-800	70	Transfusion von Vollblut, Erythrozytenkonzentrat und Thrombozytenkonzentrat
10	8-831	70	Legen und Wechsel eines Katheters in zentralvenöse Gefäße

## B-4.7.2 Weitere Kompetenzprozeduren - Gefäßchirurgie

## B-4.8 Ambulante Behandlungsmöglichkeiten - Gefäßchirurgie

Privatsprechstunde Dr. Schimmel	
Ambulanzart	Privatambulanz (AM07)
Angebotene Leistung	Aortenaneurysmachirurgie (VC16)
Angebotene Leistung	Diagnostik und Therapie von venösen Erkrankungen und Folgeerkrankungen (VC19)
Angebotene Leistung	Dialyseshuntchirurgie (VC61)
Angebotene Leistung	Konservative Behandlung von arteriellen Gefäßerkrankungen (VC18)
Angebotene Leistung	Minimalinvasive endoskopische Operationen (VC56)
Angebotene Leistung	Offen chirurgische und endovaskuläre Behandlung von Gefäßerkrankungen (VC17)
Angebotene Leistung	Plastisch-rekonstruktive Eingriffe (VC57)
Angebotene Leistung	Portimplantation (VC62)
Angebotene Leistung	Spezialsprechstunde (VC58)

## B-4.9 Ambulante Operationen nach § 115b SGB V - Gefäßchirurgie

Rang	OPS-301	Absolute Fallzahl	Umgangssprachliche Bezeichnung
1	5-385	302	Unterbindung, Exzision und Stripping von Varizen
2	5-399	166	Andere Operationen an Blutgefäßen
3	5-392	14	Anlegen eines arteriovenösen Shuntes
4	5-394		Revision einer Blutgefäßoperation

## B-4.10 Zulassung zum Durchgangs-Arztverfahren der Berufsgenossenschaft - Gefäßchirurgie

Arzt mit ambulanter D-Arzt-Zulassung vorhanden: Nein  
Stationäre BG-Zulassung: Nein

## B-4.11 Personelle Ausstattung

### B-4.11.1 Ärzte und Ärztinnen - Gefäßchirurgie

	Anzahl	Kommentar
<b>Ärzte und Ärztinnen insgesamt (außer Belegärzte und Belegärztinnen)</b>	3,7	Die Assistenzärzte (auch Fachärzte) der Kliniken für Allgemein- und Viszeralchirurgie, Gefäßchirurgie und Unfallchirurgie/Orthopädie werden interdisziplinär eingesetzt. Deswegen wird die Anzahl der Assistenten bei allen drei Kliniken gezählt.
<b>- davon Fachärzte und Fachärztinnen</b>	2,5	
<b>Belegärzte und Belegärztinnen (nach § 121 SGB V)</b>	0,0	

#### Fachexpertise der Abteilung

- Allgemeine Chirurgie (AQ06)
- Gefäßchirurgie (AQ07)

### B-4.11.2 Pflegepersonal - Gefäßchirurgie

	Anzahl	Ausbildungsdauer	Kommentar
<b>Gesundheits- und Krankenpfleger und Gesundheits- und Krankenpflegerinnen</b>	14,3	3 Jahre	Station 10
<b>Funktionsbereiche</b>	1,7	3 Jahre	

#### Pflegerische Fachexpertise der Abteilung

- Hygienefachkraft (PQ03)
- Intensivpflege und Anästhesie (PQ04)
- Leitung von Stationen oder Funktionseinheiten (PQ05)
- Operationsdienst (PQ08)
- Basale Stimulation (ZP01)
- Bobath (ZP02)
- Kinästhetik (ZP08)
- Praxisanleitung (ZP12)
- Schmerzmanagement (ZP14)
- Stomapflege (ZP15)
- Wundmanagement (ZP16)

### B-4.11.3 Spezielles therapeutisches Personal - Gefäßchirurgie

	Anzahl
Apotheker und Apothekerin (SP51)	0,1
Diätassistent und Diätassistentin (SP04)	0,1
Wundmanager und Wundmanagerin/Wundberater und Wundberaterin/Wundexperte und Wundexpertin/Wundbeauftragter und Wundbeauftragte (SP28)	2,4

## **B-5 Frauenklinik und Geburtshilfe**

### **B-5.1 Allgemeine Angaben - Frauenklinik und Geburtshilfe**

Fachabteilung: Frauenklinik und Geburtshilfe  
Art: Hauptabteilung  
Chefarzt: Dr. med. Knut Schirmmacher

Ansprechpartner: Frau Krüger / Frau Schmidt

Hausanschrift: Hamburger Straße 41  
21465 Reinbek

Telefon: 040 7280-3500  
Fax: 040 7280-2440

URL: [www.kh-reinbek.de/kliniken-abteilungen-zentren/frauenklinik.html](http://www.kh-reinbek.de/kliniken-abteilungen-zentren/frauenklinik.html)

E-Mail: [frauenklinik@krankenhaus-reinbek.de](mailto:frauenklinik@krankenhaus-reinbek.de)



Gebärlandschaft in wohnlich eingerichteten Kreißsälen.

---

Die Frauenklinik in Reinbek verfügt über 2 Stationen und einem modernen und farbenfrohen Kreißsaalbereich. Im Bereich Frauenheilkunde werden Erkrankungen der weiblichen Geschlechtsorgane und der Brust diagnostiziert und behandelt

#### **Geburtshilfe:**

In drei Kreißsälen und mehreren Vorbereitungsräumen bieten wir den Komfort und die Sicherheit einer modernen, familienorientierten Entbindungsklinik unter Betreuung eines kompetenten Hebammen- und Ärzteteams. Alternative Entbindungsmethoden, darunter auch die Wassergeburt, Homöopathie und Akupunktur sorgen für ein individuelles Geburtserlebnis im Beisein der Väter. Bei 24-Stunden-Rooming-in auf der Mutter-Kind-Station sind erfahrene Schwestern für Mutter und Kind da und bieten qualifizierte Stillhilfe an. Ein reichhaltiges Büffet garantiert viermal täglich flexible Essenszeiten. Auf Wunsch kann der Vater in einem Familienzimmer mit übernachten. Zweimal im Monat lädt die Geburtshilfliche Abteilung werdende Eltern zu einem Info-Abend mit Rundgang ein. In unserer Elternschule bieten wir vielfältige Kurse für die Zeit der Schwangerschaft und nach der Geburt an.

#### **Frauenheilkunde:**

Gezielte Voruntersuchungen und modernste technische Verfahren garantieren eine kurze Verweildauer in der Frauenklinik. Wir bieten ambulante Operationen, minimalinvasive

Eingriffe, alle gynäkologischen Standardoperationen, urogynäkologische Eingriffe, Tumoroperationen sowie plastische Eingriffe an der weiblichen Brust an. In der Behandlung von Brustkrebspatientinnen kooperieren wir als Brustkrebszentrum Herzogtum Lauenburg mit dem Johanniter Krankenhaus Geesthacht und dem DRK Krankenhaus Mölln und therapieren Leitlinien konform. Regelmäßig abgehaltene Tumorkonferenzen garantieren die interdisziplinäre Behandlung komplexer Krankheitsbilder. In enger Zusammenarbeit mit niedergelassenen Ärzten bieten wir ein umfassendes Versorgungskonzept, das durch unsere täglich angebotenen Sprechstunden für vor- und nachstationäre Betreuung ergänzt wird.

## B-5.2 Versorgungsschwerpunkte - Frauenklinik und Geburtshilfe

- Betreuung von Risikoschwangerschaften (VG10)
- Diagnostik und Therapie gynäkologischer Tumoren (VG08)
- Diagnostik und Therapie von bösartigen Tumoren der Brustdrüse (VG01)
- Diagnostik und Therapie von entzündlichen Krankheiten der weiblichen Beckenorgane (VG13)
- Diagnostik und Therapie von gutartigen Tumoren der Brustdrüse (VG02)
- Diagnostik und Therapie von Krankheiten während der Schwangerschaft, der Geburt und des Wochenbettes (VG11)
- Diagnostik und Therapie von nichtentzündlichen Krankheiten des weiblichen Genitaltraktes (VG14)
- Diagnostik und Therapie von sonstigen Erkrankungen der Brustdrüse (VG03)
- Endoskopische Operationen (VG05)
- Geburtshilfliche Operationen (VG12)
- Gynäkologische Chirurgie (VG06)
- Inkontinenzchirurgie (VG07)
- Kosmetische/Plastische Mammachirurgie (VG04)
- Pränataldiagnostik und -therapie (VG09)  
Zur bildgebenden Diagnostik steht ein modernes Herzultraschallsystem zur Verfügung. Es bietet u.a. die Möglichkeit der dreidimensionalen Darstellung und kardialer Untersuchungen im Mutterleib (in Zusammenarbeit mit dem Kinderkardiologen Dr. Eiselt)
- Spezialsprechstunde (VG15)
- Urogynäkologie (VG16)

## B-5.3 Medizinisch-pflegerische Leistungsangebote - Frauenklinik und Geburtshilfe



Unsere Still- und Laktationsberaterinnen stehen den jungen Müttern zur Anleitung zur Verfügung.

- Akupunktur (MP02)
- Geburtsvorbereitungskurse/Schwangerschaftsgymnastik (MP19)  
diverse Angebote in der Elternschule
- Naturheilverfahren/Homöopathie/Phytotherapie (MP28)
- Säuglingspflegekurse (MP36)  
Kostenloses Angebot
- Spezielle Angebote zur Betreuung von Säuglingen und Kleinkindern (MP05)
- Spezielles Leistungsangebot für Eltern und Familien (MP65)  
im Rahmen der Elternschule
- Spezielles Leistungsangebot von Entbindungspflegern und/oder Hebammen (MP41)
- Stillberatung (MP43)
- Wochenbettgymnastik/Rückbildungsgymnastik (MP50)



Die Patientinnen entscheiden im St. Adolf-Stift, in welcher Position sie gebären wollen.

## B-5.4 Nicht-medizinische Serviceangebote - Frauenklinik und Geburtshilfe

- Frühstücks-/Abendbuffet (SA45)
- Kinderspielzimmer (SA00)  
Die Geschwister unserer Neugeborenen dürfen sich dort austoben und können in Ruhe spielen.
- Mutter-Kind-Zimmer/Familienzimmer (SA05)  
Potentiell können alle Zimmer der Mutter-Kind-Station gegen Aufpreis zu Familienzimmer umgewandelt werden. Bitte teilen Sie Ihren Bedarf bei der Geburtsanmeldung mit.
- Rooming-in (SA07)
- Teeküche für Patienten und Patientinnen (SA08)



Gegen Aufpreis können die Väter bei ihrer kleinen Familie übernachten.



## B-5.5 Fallzahlen - Frauenklinik und Geburtshilfe

Vollstationäre Fallzahl: 2428

Teilstationäre Fallzahl: 0

## B-5.6 Diagnosen nach ICD - Frauenklinik und Geburtshilfe

### B-5.6.1 Hauptdiagnosen nach ICD - Frauenklinik und Geburtshilfe

Rang	ICD-10	Absolute Fallzahl	Umgangssprachliche Bezeichnung
1	Z38	641	Lebendgeborene nach dem Geburtsort
2	O70	134	Dammriss unter der Geburt
3	O80	74	Spontangeburt eines Einlings
4	D25	72	Leiomyom des Uterus
5	O36	72	Betreuung der Mutter wegen sonstiger festgestellter oder vermuteter Komplikationen beim Feten
6	O99	66	Sonstige Krankheiten der Mutter, die anderenorts klassifizierbar sind, die jedoch Schwangerschaft, Geburt und Wochenbett komplizieren
7	O60	62	Vorzeitige Wehen und Entbindung
8	C50	57	Bösartige Neubildung der Brustdrüse [Mamma]
9	O71	56	Sonstige Verletzungen unter der Geburt
10	O34	50	Betreuung der Mutter bei festgestellter oder vermuteter Anomalie der Beckenorgane

## B-5.6.2 Weitere Kompetenzdiagnosen - Frauenklinik und Geburtshilfe

## B-5.7 Prozeduren nach OPS - Frauenklinik und Geburtshilfe

### B-5.7.1 Durchgeführte Prozeduren nach OPS - Frauenklinik und Geburtshilfe

Rang	OPS-301	Absolute Fallzahl	Umgangssprachliche Bezeichnung
1	9-262	683	Postpartale Versorgung des Neugeborenen
2	5-758	303	Rekonstruktion weiblicher Geschlechtsorgane nach Ruptur, post partum [Dammriss]
3	5-740	206	Klassische Sectio caesarea
4	9-260	202	Überwachung und Leitung einer normalen Geburt
5	9-500	196	Patientenschulung
6	9-261	185	Überwachung und Leitung einer Risikogeburt
7	5-730	175	Künstliche Fruchtblasensprengung [Amniotomie]
8	5-683	140	Uterusexstirpation [Hysterektomie]
9	5-749	136	Andere Sectio caesarea
10	5-738	98	Episiotomie und Naht

### B-5.7.2 Weitere Kompetenzprozeduren - Frauenklinik und Geburtshilfe

## B-5.8 Ambulante Behandlungsmöglichkeiten - Frauenklinik und Geburtshilfe

Dopplersonografie	
Ambulanzart	Sonstige Art der Ambulanz (AM00)
Angebotene Leistung	Betreuung von Risikoschwangerschaften (VG10)
Angebotene Leistung	Duplexsonographie (VR04)
Angebotene Leistung	Spezialsprechstunde (VG15)

Notfallambulanz	
Ambulanzart	Notfallambulanz (24h) (AM08)
Angebotene Leistung	Betreuung von Risikoschwangerschaften (VG10)
Angebotene Leistung	Diagnostik und Therapie gynäkologischer Tumoren (VG08)
Angebotene Leistung	Diagnostik und Therapie von Krankheiten während der Schwangerschaft, der Geburt und des Wochenbettes (VG11)
Angebotene Leistung	Diagnostik und Therapie von bösartigen Tumoren der Brustdrüse (VG01)
Angebotene Leistung	Diagnostik und Therapie von entzündlichen Krankheiten der weiblichen Beckenorgane (VG13)
Angebotene Leistung	Diagnostik und Therapie von gutartigen Tumoren der Brustdrüse (VG02)
Angebotene Leistung	Diagnostik und Therapie von nichtentzündlichen Krankheiten des weiblichen Genitaltraktes (VG14)
Angebotene Leistung	Diagnostik und Therapie von sonstigen Erkrankungen der Brustdrüse (VG03)
Angebotene Leistung	Spezialsprechstunde (VG15)
Angebotene Leistung	Urogynäkologie (VG16)

Privatsprechstunde Dr. Schirmmacher	
Ambulanzart	Privatambulanz (AM07)
Angebotene Leistung	Betreuung von Risikoschwangerschaften (VG10)
Angebotene Leistung	Diagnostik und Therapie gynäkologischer Tumoren (VG08)
Angebotene Leistung	Diagnostik und Therapie von Krankheiten während der Schwangerschaft, der Geburt und des Wochenbettes (VG11)
Angebotene Leistung	Diagnostik und Therapie von bösartigen Tumoren der Brustdrüse (VG01)
Angebotene Leistung	Diagnostik und Therapie von entzündlichen Krankheiten der weiblichen Beckenorgane (VG13)
Angebotene Leistung	Diagnostik und Therapie von gutartigen Tumoren der Brustdrüse (VG02)
Angebotene Leistung	Diagnostik und Therapie von nichtentzündlichen Krankheiten des weiblichen Genitaltraktes (VG14)
Angebotene Leistung	Diagnostik und Therapie von sonstigen Erkrankungen der Brustdrüse (VG03)
Angebotene Leistung	Endoskopische Operationen (VG05)
Angebotene Leistung	Geburtshilffliche Operationen (VG12)
Angebotene Leistung	Inkontinenzchirurgie (VG07)
Angebotene Leistung	Kosmetische/Plastische Mammachirurgie (VG04)
Angebotene Leistung	Spezialsprechstunde (VG15)
Angebotene Leistung	Urogynäkologie (VG16)

## B-5.9 Ambulante Operationen nach § 115b SGB V - Frauenklinik und Geburtshilfe

Rang	OPS-301	Absolute Fallzahl	Umgangssprachliche Bezeichnung
1	1-471	175	Biopsie ohne Inzision am Endometrium
2	1-672	132	Diagnostische Hysteroskopie
3	5-690	83	Therapeutische Kürettage [Abrasio uteri]
4	5-671	37	Konisation der Cervix uteri
5	1-694	33	Diagnostische Laparoskopie (Peritoneoskopie)
6	5-651	14	Lokale Exzision und Destruktion von Ovarialgewebe
7	5-870	12	Partielle (brusterhaltende) Exzision der Mamma und Destruktion von Mammagewebe ohne axilläre Lymphadenektomie
8	5-691	8	Entfernung eines intrauterinen Fremdkörpers
9	5-711	8	Operationen an der Bartholin-Drüse (Zyste)
10	5-469	6	Andere Operationen am Darm

## B-5.10 Zulassung zum Durchgangs-Arztverfahren der Berufsgenossenschaft - Frauenklinik und Geburtshilfe

Arzt mit ambulanter D-Arzt-Zulassung vorhanden: Nein  
 Stationäre BG-Zulassung: Nein

## B-5.11 Personelle Ausstattung

### B-5.11.1 Ärzte und Ärztinnen - Frauenklinik und Geburtshilfe

	Anzahl
<b>Ärzte und Ärztinnen insgesamt (außer Belegärzte und Belegärztinnen)</b>	7,3
<b>- davon Fachärzte und Fachärztinnen</b>	3,2
<b>Belegärzte und Belegärztinnen (nach § 121 SGB V)</b>	0,0

#### Fachexpertise der Abteilung

- Frauenheilkunde und Geburtshilfe (AQ14)
- Frauenheilkunde und Geburtshilfe, SP Gynäkologische Onkologie (AQ16)
- Kinder- und Jugendmedizin, SP Kinder-Kardiologie (AQ34)  
Kooperation mit Dr. Eiselt
- Akupunktur (ZF02)
- Gynäkologische Exfoliativ-Zytologie (ZF10)



Bei der Anmeldung zur Geburt werden alle Frauen von einem leitenden Arzt/ einer leitenden Ärztin gesehen.

### B-5.11.2 Pflegepersonal - Frauenklinik und Geburtshilfe

	Anzahl	Ausbildungsdauer
<b>Gesundheits- und Krankenpfleger und Gesundheits- und Krankenpflegerinnen</b>	21,3	3 Jahre
<b>Entbindungspfleger und Hebammen</b>	6,3	3 Jahre
<b>Funktionsbereiche</b>	6,3	3 Jahre

#### Pflegerische Fachexpertise der Abteilung

- Leitung von Stationen oder Funktionseinheiten (PQ05)
- Operationsdienst (PQ08)
- Hygienefachkraft (PQ03)

- Intensivpflege und Anästhesie (PQ04)
- Kinästhetik (ZP08)
- Praxisanleitung (ZP12)
- Schmerzmanagement (ZP14)
- Stomapflege (ZP15)
- Wundmanagement (ZP16)

### **B-5.11.3 Spezielles therapeutisches Personal - Frauenklinik und Geburtshilfe**

	<b>Anzahl</b>	<b>Kommentar</b>
<b>Apotheker und Apothekerin (SP51)</b>	0,4	
<b>Diätassistent und Diätassistentin (SP04)</b>	0,6	
<b>Masseur/Medizinischer Bademeister und Masseurin/Medizinische Bademeisterin (SP15)</b>	0,4	
<b>Physiotherapeut und Physiotherapeutin (SP21)</b>	0,3	
<b>Sozialarbeiter und Sozialarbeiterin (SP25)</b>	0,3	
<b>Stomatherapeut und Stomatherapeutin (SP27)</b>	0,0	Kooperation
<b>Fotograf und Fotografin (SP37)</b>	0,0	Kooperation

## **B-6 Hals-Nasen-Ohren Klinik**

### **B-6.1 Allgemeine Angaben - Hals-Nasen-Ohren Klinik**

Fachabteilung: Hals-Nasen-Ohren Klinik  
Art: Belegabteilung  
Chefarzt: Belegärzte der Abteilung

Ansprechpartner: Belegärzte in ihrer Arztpraxis

Hausanschrift: Hamburger Straße 41  
21465 Reinbek

Telefon: 040 7280-0  
Fax: 040 7280-2246

URL: [www.krankenhaus-reinbek.de](http://www.krankenhaus-reinbek.de)  
E-Mail: [info@krankenhaus-reinbek.de](mailto:info@krankenhaus-reinbek.de)

### **B-6.2 Versorgungsschwerpunkte - Hals-Nasen-Ohren Klinik**

- Diagnostik und Therapie von Erkrankungen der Nasennebenhöhlen (VH10)
- Diagnostik und Therapie von Krankheiten des Mittelohres und des Warzenfortsatzes (VH02)  
Operative Behandlung der Mittelohrentzündung bei Kindern (Parazentese, Paukenröhrchen)
- Operationen der Gaumen- und Rachenmandeln (Adenoide, Polypen) bei Kindern (VH00)

### **B-6.3 Medizinisch-pflegerische Leistungsangebote - Hals-Nasen-Ohren Klinik**

### **B-6.4 Nicht-medizinische Serviceangebote - Hals-Nasen-Ohren Klinik**

### **B-6.5 Fallzahlen - Hals-Nasen-Ohren Klinik**

Vollstationäre Fallzahl: 57  
Teilstationäre Fallzahl: 0



## B-6.6 Diagnosen nach ICD - Hals-Nasen-Ohren Klinik

### B-6.6.1 Hauptdiagnosen nach ICD - Hals-Nasen-Ohren Klinik

Rang	ICD-10	Absolute Fallzahl	Umgangssprachliche Bezeichnung
1	J35	35	Chronische Krankheiten der Gaumenmandeln und der Rachenmandel
2	J34	17	Sonstige Krankheiten der Nase und der Nasennebenhöhlen
3	J36		Peritonsillarabszess
4	J33		Nasenpolyp
5	T81		Komplikationen bei Eingriffen, anderenorts nicht klassifiziert

### B-6.6.2 Weitere Kompetenzdiagnosen - Hals-Nasen-Ohren Klinik

## B-6.7 Prozeduren nach OPS - Hals-Nasen-Ohren Klinik

### B-6.7.1 Durchgeführte Prozeduren nach OPS - Hals-Nasen-Ohren Klinik

Rang	OPS-301	Absolute Fallzahl	Umgangssprachliche Bezeichnung
1	5-281	38	Tonsillektomie (ohne Adenotomie)
2	5-214	18	Submuköse Resektion und plastische Rekonstruktion des Nasenseptums
3	5-212	13	Exzision und Destruktion von erkranktem Gewebe der Nase
4	5-215	10	Operationen an der unteren Nasenmuschel [Concha nasalis]
5	5-221		Operationen an der Kieferhöhle
6	5-210		Operative Behandlung einer Nasenblutung
7	5-222		Operation am Siebbein und an der Keilbeinhöhle
8	1-699		Andere diagnostische Endoskopie durch Punktion, Inzision und intraoperativ
9	5-282		Tonsillektomie mit Adenotomie
10	5-289		Andere Operationen an Gaumen- und Rachenmandeln

### B-6.7.2 Weitere Kompetenzprozeduren - Hals-Nasen-Ohren Klinik

## B-6.8 Ambulante Behandlungsmöglichkeiten - Hals-Nasen-Ohren Klinik

B-6.9 Ambulante Operationen nach § 115b SGB V - Hals-Nasen-Ohren Klinik

B-6.10 Zulassung zum Durchgangs-Arztverfahren der Berufsgenossenschaft - Hals-Nasen-Ohren Klinik

Arzt mit ambulanter D-Arzt-Zulassung vorhanden: Nein  
Stationäre BG-Zulassung: Nein

### B-6.11 Personelle Ausstattung

#### B-6.11.1 Ärzte und Ärztinnen - Hals-Nasen-Ohren Klinik

	Anzahl
Ärzte und Ärztinnen insgesamt (außer Belegärzte und Belegärztinnen)	0,0
- davon Fachärzte und Fachärztinnen	0,0
Belegärzte und Belegärztinnen (nach § 121 SGB V)	3,0

#### Fachexpertise der Abteilung

- Hals-Nasen-Ohrenheilkunde (AQ18)

#### B-6.11.2 Pflegepersonal - Hals-Nasen-Ohren Klinik

	Anzahl	Ausbildungsdauer
Gesundheits- und Krankenpfleger und Gesundheits- und Krankenpflegerinnen	0,9	3 Jahre
Funktionsbereiche	0,2	3 Jahre

#### Pflegerische Fachexpertise der Abteilung

- Operationsdienst (PQ08)

#### B-6.11.3 Spezielles therapeutisches Personal - Hals-Nasen-Ohren Klinik

## **B-7      Mund-Kiefer-Gesichtschirurgie**

### **B-7.1      Allgemeine Angaben - Mund-Kiefer-Gesichtschirurgie**

Fachabteilung:      Mund-Kiefer-Gesichtschirurgie  
Art:                      Belegabteilung  
Chefarzt:              Ärzte der Belegarztpraxen

Ansprechpartner:

Hausanschrift:      Hamburger Straße 41  
                                 21465 Reinbek

Telefon:              040 7280-0  
Fax:                      040 7280-2246

URL:                      [www.kh-reinbek.de/kliniken-abteilungen-zentren/chirurgische-klinik/mund-kiefer-gesichtschirurgie.html](http://www.kh-reinbek.de/kliniken-abteilungen-zentren/chirurgische-klinik/mund-kiefer-gesichtschirurgie.html)

E-Mail:                      [info@krankenhaus-reinbek.de](mailto:info@krankenhaus-reinbek.de)

### **B-7.2      Versorgungsschwerpunkte - Mund-Kiefer-Gesichtschirurgie**

- Operative Behandlung von Krankheiten des Kiefers und der Zähne (VX00)
- Plastisch-rekonstruktive Eingriffe (VC57)

### **B-7.3      Medizinisch-pflegerische Leistungsangebote - Mund-Kiefer-Gesichtschirurgie**

### **B-7.4      Nicht-medizinische Serviceangebote - Mund-Kiefer-Gesichtschirurgie**

### **B-7.5      Fallzahlen - Mund-Kiefer-Gesichtschirurgie**

Vollstationäre Fallzahl:      7  
Teilstationäre Fallzahl:      0

## B-7.6 Diagnosen nach ICD - Mund-Kiefer-Gesichtschirurgie

### B-7.6.1 Hauptdiagnosen nach ICD - Mund-Kiefer-Gesichtschirurgie

Rang	ICD-10	Absolute Fallzahl	Umgangssprachliche Bezeichnung
1	K01		Retinierte und impaktierte Zähne
2	K02		Zahnkaries
3	K08		Sonstige Krankheiten der Zähne und des Zahnhalteapparates
4	K11		Krankheiten der Speicheldrüsen
5	Q17		Sonstige angeborene Fehlbildungen des Ohres

### B-7.6.2 Weitere Kompetenzdiagnosen - Mund-Kiefer-Gesichtschirurgie

## B-7.7 Prozeduren nach OPS - Mund-Kiefer-Gesichtschirurgie

### B-7.7.1 Durchgeführte Prozeduren nach OPS - Mund-Kiefer-Gesichtschirurgie

Rang	OPS-301	Absolute Fallzahl	Umgangssprachliche Bezeichnung
1	5-231		Operative Zahnentfernung (durch Osteotomie)
2	5-056		Neurolyse und Dekompression eines Nerven
3	5-230		Zahnextraktion
4	5-235		Replantation, Transplantation, Implantation und Stabilisierung eines Zahnes
5	5-262		Resektion einer Speicheldrüse

### B-7.7.2 Weitere Kompetenzprozeduren - Mund-Kiefer-Gesichtschirurgie

## B-7.8 Ambulante Behandlungsmöglichkeiten - Mund-Kiefer-Gesichtschirurgie

## B-7.9 Ambulante Operationen nach § 115b SGB V - Mund-Kiefer-Gesichtschirurgie

## B-7.10 Zulassung zum Durchgangs-Arztverfahren der Berufsgenossenschaft - Mund-Kiefer-Gesichtschirurgie

Arzt mit ambulanter D-Arzt-Zulassung vorhanden: Nein  
Stationäre BG-Zulassung: Nein

## B-7.11 Personelle Ausstattung

### B-7.11.1 Ärzte und Ärztinnen - Mund-Kiefer-Gesichtschirurgie

	Anzahl
Ärzte und Ärztinnen insgesamt (außer Belegärzte und Belegärztinnen)	0,0
- davon Fachärzte und Fachärztinnen	0,0
Belegärzte und Belegärztinnen (nach § 121 SGB V)	1,0

#### Fachexpertise der Abteilung

- Mund-Kiefer-Gesichtschirurgie (AQ40)

### B-7.11.2 Pflegepersonal - Mund-Kiefer-Gesichtschirurgie

	Anzahl	Ausbildungsdauer	Kommentar
Gesundheits- und Krankenpfleger und Gesundheits- und Krankenpflegerinnen	0,0	3 Jahre	Der Abteilung sind aufgrund der kleinen Fallzahl keine Gesundheits- und Krankenpfleger direkt zugeordnet.

#### Pflegerische Fachexpertise der Abteilung

- Operationsdienst (PQ08)

### B-7.11.3 Spezielles therapeutisches Personal - Mund-Kiefer-Gesichtschirurgie

## **B-8 Intensivmedizin / Schwerpunkt Innere Medizin**

### **B-8.1 Allgemeine Angaben - Intensivmedizin / Schwerpunkt Innere Medizin**

Fachabteilung: Intensivmedizin / Schwerpunkt Innere Medizin  
Art: Hauptabteilung  
Chefarzt: Prof. Dr. med. Stefan Jäckle

Ansprechpartner: Frau Staudinger, Frau Cirsovius

Hausanschrift: Hamburger Straße 41  
21465 Reinbek

Telefon: 040 7280-3400  
Fax: 040 7280-2230

URL: [www.krankenhaus-reinbek.de](http://www.krankenhaus-reinbek.de)  
E-Mail: [internistische-klinik@krankenhaus-reinbek.de](mailto:internistische-klinik@krankenhaus-reinbek.de)



Professionelle Versorgung von Patienten auf der modernen Intensivstation.

---

Patienten mit akuten, lebensbedrohlichen Erkrankungen werden auf der interdisziplinären Intensivstation betreut. Es können alle wichtigen lebensrettenden Maßnahmen, die bei schweren Infektionen, Vergiftungen, Schockzuständen aufgrund eines Versagens zum Beispiel des Herzens, aber auch anderer lebenswichtiger Organe erforderlich sind, sofort durchgeführt werden.

## B-8.2 Versorgungsschwerpunkte - Intensivmedizin / Schwerpunkt Innere Medizin

- Intensivmedizin (VI20)

Schwerpunkte der internistischen Intensivmedizin im Krankenhaus Reinbek sind:

- Herzinfarkt, Herzinsuffizienz und Herzrhythmusstörungen
- Gastrointestinale Blutungen, chronisch entzündliche Darmerkrankungen
- Erkrankungen der Gallenwege und der Bauchspeicheldrüse
- Schwere Pneumonien und Sepsis.
- Schlaganfälle
- Stoffwechselentgleisungen und Schilddrüsenerkrankungen
- Intoxikationen

Zur Sicherstellung der Überwachung und Therapie stehen neben dem qualifizierten Pflegepersonal die Oberärzte und Assistenzärzte der Medizinischen Klinik rund um die Uhr im Schichtdienst zur Verfügung. Es besteht eine Weiterbildungsermächtigung für ein Jahr spezielle internistische Intensivtherapie.

## B-8.3 Medizinisch-pflegerische Leistungsangebote - Intensivmedizin / Schwerpunkt Innere Medizin

## B-8.4 Nicht-medizinische Serviceangebote - Intensivmedizin / Schwerpunkt Innere Medizin

## B-8.5 Fallzahlen - Intensivmedizin / Schwerpunkt Innere Medizin

Die vorgeschriebene Methode der Angabe der Fallzahl ist für eine Intensivabteilung nicht sinnvoll. Leider dürfen hier nur die von der Fachabteilung selbst direkt entlassenen Patienten gezählt werden und nicht alle Patienten, die in der Intensivmedizin behandelt wurden, aber z.B. von der Inneren Klinik entlassen wurden.

Vollstationäre Fallzahl: 179

Teilstationäre Fallzahl: 0

## B-8.6 Diagnosen nach ICD - Intensivmedizin / Schwerpunkt Innere Medizin

### B-8.6.1 Hauptdiagnosen nach ICD - Intensivmedizin / Schwerpunkt Innere Medizin

Rang	ICD-10	Absolute Fallzahl	Umgangssprachliche Bezeichnung
1	I21	19	Akuter Myokardinfarkt
2	A41	13	Sonstige Sepsis
3	J44	13	Sonstige chronische obstruktive Lungenkrankheit
4	I50	12	Herzinsuffizienz
5	I49	10	Sonstige kardiale Arrhythmien
6	I61	9	Intrazerebrale Blutung
7	I20	6	Angina pectoris
8	F10		Psychische und Verhaltensstörungen durch Alkohol
9	T43		Vergiftung durch psychotrope Substanzen, anderenorts nicht klassifiziert
10	I25		Chronische ischämische Herzkrankheit



**B-8.6.2 Weitere Kompetenzdiagnosen - Intensivmedizin / Schwerpunkt Innere Medizin**

**B-8.7 Prozeduren nach OPS - Intensivmedizin / Schwerpunkt Innere Medizin**

**B-8.7.1 Durchgeführte Prozeduren nach OPS - Intensivmedizin / Schwerpunkt Innere Medizin**

Rang	OPS-301	Absolute Fallzahl	Umgangssprachliche Bezeichnung
1	8-930	406	Monitoring von Atmung, Herz und Kreislauf ohne Messung des Pulmonalarteriendruckes und des zentralen Venendruckes
2	8-980	333	Intensivmedizinische Komplexbehandlung (Basisprozedur)
3	8-931	137	Monitoring von Atmung, Herz und Kreislauf mit Messung des zentralen Venendruckes
4	1-620	123	Diagnostische Tracheobronchoskopie
5	8-837	82	Perkutan-transluminale Gefäßintervention an Herz und Koronargefäßen
6	8-831	76	Legen und Wechsel eines Katheters in zentralvenöse Gefäße
7	8-800	62	Transfusion von Vollblut, Erythrozytenkonzentrat und Thrombozytenkonzentrat
8	8-855	53	Hämodiafiltration
9	8-701	50	Einfache endotracheale Intubation
10	6-002	29	Applikation von Medikamenten, Liste 2

**B-8.7.2 Weitere Kompetenzprozeduren - Intensivmedizin / Schwerpunkt Innere Medizin**

**B-8.8 Ambulante Behandlungsmöglichkeiten - Intensivmedizin / Schwerpunkt Innere Medizin**

**B-8.9 Ambulante Operationen nach § 115b SGB V - Intensivmedizin / Schwerpunkt Innere Medizin**

## B-8.10 Zulassung zum Durchgangs-Arztverfahren der Berufsgenossenschaft - Intensivmedizin / Schwerpunkt Innere Medizin

Arzt mit ambulanter D-Arzt-Zulassung vorhanden: Nein  
Stationäre BG-Zulassung: Nein

## B-8.11 Personelle Ausstattung

### B-8.11.1 Ärzte und Ärztinnen - Intensivmedizin / Schwerpunkt Innere Medizin

	Anzahl
<b>Ärzte und Ärztinnen insgesamt (außer Belegärzte und Belegärztinnen)</b>	3,0
<b>- davon Fachärzte und Fachärztinnen</b>	1,0
<b>Belegärzte und Belegärztinnen (nach § 121 SGB V)</b>	0,0

#### Fachexpertise der Abteilung

- Innere Medizin (AQ23)
- Innere Medizin und SP Gastroenterologie (AQ26)
- Innere Medizin und SP Kardiologie (AQ28)
- Leitender Notarzt (ZF00)
- Intensivmedizin (ZF15)
- Notfallmedizin (ZF28)

### B-8.11.2 Pflegepersonal - Intensivmedizin / Schwerpunkt Innere Medizin

	Anzahl	Ausbildungsdauer
<b>Gesundheits- und Krankenpfleger und Gesundheits- und Krankenpflegerinnen</b>	34,7	3 Jahre
<b>Versorgungsassistent</b>	0,4	

#### Pflegerische Fachexpertise der Abteilung

- Hygienefachkraft (PQ03)
- Intensivpflege und Anästhesie (PQ04)
- Basale Stimulation (ZP01)
- Bobath (ZP02)
- Kinästhetik (ZP08)
- Praxisanleitung (ZP12)
- Schmerzmanagement (ZP14)

- Stomapflege (ZP15)
- Wundmanagement (ZP16)

**B-8.11.3 Spezielles therapeutisches Personal - Intensivmedizin / Schwerpunkt Innere Medizin**

	Anzahl
<b>Wundmanager und Wundmanagerin/Wundberater und Wundberaterin/Wundexperte und Wundexpertin/Wundbeauftragter und Wundbeauftragte (SP28)</b>	0,7

## **B-9** Anästhesie / Operative Intensivmedizin

### **B-9.1** Allgemeine Angaben - Anästhesie / Operative Intensivmedizin

Fachabteilung: Anästhesie / Operative Intensivmedizin  
Art: Hauptabteilung  
Chefarzt: PD. Dr. med. Thorsten Krause

Ansprechpartner: Frau Krüger, Frau Schmidt

Hausanschrift: Hamburger Straße 41  
21465 Reinbek

Telefon: 040 7280-3500  
Fax: 040 7280-2268

URL: [www.kh-reinbek.de/kliniken-abteilungen-zentren/anaesthesie-intensivmedizin-und-schmerztherapie.html](http://www.kh-reinbek.de/kliniken-abteilungen-zentren/anaesthesie-intensivmedizin-und-schmerztherapie.html)

E-Mail: [thorsten.krause@krankenhaus-reinbek.de](mailto:thorsten.krause@krankenhaus-reinbek.de)



Für Notoperationen halten wir rund um die Uhr Anästhesisten bereit.

---

Auf der operativen Intensiveinheit unserer Klinik (mit den Schwerpunkten Viszeral- und Gefäßchirurgie, Traumatologie) werden von den Mitarbeitern der Klinik für Anästhesiologie und operativen Intensivmedizin in enger Zusammenarbeit mit den entsprechenden Fachabteilungen schwerstkranke Patienten - z. B. nach besonders umfangreichen Operationen - behandelt. Mitverantwortlich für die optimale Patientenversorgung ist die permanente Präsenz eines Anästhesisten im Rahmen eines 24-Stunden-Schichtdienstes, an Werktagen ist tagsüber zudem regelhaft ein anästhesiologischer Oberarzt mit intensivmedizinischer Zusatzqualifikation vor Ort anwesend.

Zu den Schwerpunkten der intensivmedizinischen Versorgung zählen die Wiederherstellung und Aufrechterhaltung der Organfunktionen, vor allem der Herz-Kreislauf- und Atemfunktion, sowie die Versorgung der Patienten mit schmerzlindernden und angstlösenden Medikamenten. Eine Vielzahl technischer Geräte kommt hierbei zum Einsatz. Die Aufrechterhaltung der Atemfunktion erfolgt durch modernste, hoch entwickelte Beatmungsgeräte (Respiratoren), die eine auf die individuellen Bedürfnisse des Patienten ausgerichtete Beatmungstherapie erlauben. Zur engmaschigen Diagnostik und zum gezielten Absaugen der Luftwege wird zumeist das Videobronchoskop verwendet. Die

Tracheotomie (der sog. "Luftröhrenschnitt") von beatmeten Patienten wird mittels einer wenig belastenden Dehnungsmethode (Dilatationstracheotomie) durchgeführt. Sie dient unter anderem dem Patientenkomfort bei Langzeitbeatmung.

In täglichen, gemeinsamen Visiten mit unseren operativ tätigen Fachkollegen wird der aktuelle Zustand eines jeden Patienten besprochen und gemeinsame Behandlungsstrategien, z.B. hinsichtlich der Ernährungs- und Antibiotikatherapie, festgelegt. Darüber hinaus besteht ein enger Kontakt zu den angrenzenden Fächern, insbesondere zur radiologischen Abteilung unseres Hauses, sowie zu den Mitarbeitern der Physiotherapie. Für weiter führende Fragen stehen die Mitarbeiter der Klinik für Anästhesiologie und operative Intensivmedizin den Patienten, Angehörigen und medizinischen Fachkollegen jederzeit und gerne zur Verfügung.

## B-9.2 Versorgungsschwerpunkte - Anästhesie / Operative Intensivmedizin

- Behandlung von Blutvergiftung/Sepsis (VI29)
- Betreuung von Patienten und Patientinnen vor und nach Transplantation (VI21)
- Chirurgische Intensivmedizin (VC67)  
Die Abteilung für Anästhesie und Intensivmedizin umfasst die Bereiche klinische Anästhesie, operative Intensivmedizin, Schmerztherapie und Rettungswesen. Wir setzen alle gängigen Verfahren zur Allgemein- und Regionalanästhesie (Teilnarkose) und Schmerztherapie ein. Modernste Narkose- und Überwachungstechniken sowohl im Operationssaal als auch auf der Intensivstation garantieren eine optimale Patientenversorgung. Eine individuelle auf den Patienten bezogene Betreuung, verbunden mit anästhesiologischen Fachkenntnissen und modernster Medizintechnik sollen den uns anvertrauten Patienten Sicherheit garantieren und die Angst vor der Narkose und der Intensivmedizin nehmen.  
Unsere Intensivstation ist ausgestattet mit modernster Medizin- und Überwachungstechnik und hat 10 Beatmungsplätze.  
Hier werden kritisch kranke Patienten nach ausgedehnten operativen Eingriffen sowie Notfallpatienten kompetent versorgt.
- Diagnostik und Therapie von Erkrankungen der Atemwege und der Lunge (VI15)
- Diagnostik und Therapie von Erkrankungen der Leber, der Galle und des Pankreas (VI14)
- Diagnostik und Therapie von Erkrankungen des Darmausgangs (VI12)
- Diagnostik und Therapie von Gerinnungsstörungen (VI33)
- Endoskopie (VI35)
- Fast Track Chirurgie (VC00)
- Transfusionsmedizin (VI42)

## B-9.3 Medizinisch-pflegerische Leistungsangebote - Anästhesie / Operative Intensivmedizin

## B-9.4 Nicht-medizinische Serviceangebote - Anästhesie / Operative Intensivmedizin

## B-9.5 Fallzahlen - Anästhesie / Operative Intensivmedizin

Die vorgeschriebene Methode der Angabe der Fallzahl ist für eine Intensivabteilung nicht sinnvoll. Leider dürfen hier nur die von der Fachabteilung selbst direkt entlassenen Patienten gezählt werden und nicht alle Patienten, die in der Intensivmedizin behandelt wurden, aber von z.B. der Chirurgischen Klinik entlassen wurden.

---

Vollstationäre Fallzahl: 63  
Teilstationäre Fallzahl: 0

## B-9.6 Diagnosen nach ICD - Anästhesie / Operative Intensivmedizin

### B-9.6.1 Hauptdiagnosen nach ICD - Anästhesie / Operative Intensivmedizin

Rang	ICD-10	Absolute Fallzahl	Umgangssprachliche Bezeichnung
1	M54	6	Rückenschmerzen
2	C16		Bösartige Neubildung des Magens
3	C18		Bösartige Neubildung des Kolons
4	K56		Paralytischer Ileus und mechanischer Ileus ohne Hernie
5	A41		Sonstige Sepsis
6	I71		Aortenaneurysma und -dissektion
7	K25		Ulcus ventriculi
8	K55		Gefäßkrankheiten des Darmes
9	B02		Zoster [Herpes zoster]
10	C78		Sekundäre bösartige Neubildung der Atmungs- und Verdauungsorgane

**B-9.6.2 Weitere Kompetenzdiagnosen - Anästhesie / Operative Intensivmedizin**

**B-9.7 Prozeduren nach OPS - Anästhesie / Operative Intensivmedizin**

**B-9.7.1 Durchgeführte Prozeduren nach OPS - Anästhesie / Operative Intensivmedizin**

Rang	OPS-301	Absolute Fallzahl	Umgangssprachliche Bezeichnung
1	8-980	271	Intensivmedizinische Komplexbehandlung (Basisprozedur)
2	8-931	233	Monitoring von Atmung, Herz und Kreislauf mit Messung des zentralen Venendruckes
3	8-831	212	Legen und Wechsel eines Katheters in zentralvenöse Gefäße
4	8-930	203	Monitoring von Atmung, Herz und Kreislauf ohne Messung des Pulmonalarteriendruckes und des zentralen Venendruckes
5	8-919	117	Komplexe Akutschmerzbehandlung
6	8-910	115	Epidurale Injektion und Infusion zur Schmerztherapie
7	8-914	60	Injektion eines Medikamentes an Nervenwurzeln und wirbelsäulennahe Nerven zur Schmerztherapie
8	8-900	50	Intravenöse Anästhesie
9	5-916	49	Temporäre Weichteildeckung
10	8-800	47	Transfusion von Vollblut, Erythrozytenkonzentrat und Thrombozytenkonzentrat

**B-9.7.2 Weitere Kompetenzprozeduren - Anästhesie / Operative Intensivmedizin**

**B-9.8 Ambulante Behandlungsmöglichkeiten - Anästhesie / Operative Intensivmedizin**

**B-9.9 Ambulante Operationen nach § 115b SGB V - Anästhesie / Operative Intensivmedizin**

**B-9.10 Zulassung zum Durchgangs-Arztverfahren der Berufsgenossenschaft - Anästhesie / Operative Intensivmedizin**

Arzt mit ambulanter D-Arzt-Zulassung vorhanden: Nein

Stationäre BG-Zulassung: Nein

## B-9.11 Personelle Ausstattung

### B-9.11.1 Ärzte und Ärztinnen - Anästhesie / Operative Intensivmedizin

	Anzahl
<b>Ärzte und Ärztinnen insgesamt (außer Belegärzte und Belegärztinnen)</b>	15,2
<b>- davon Fachärzte und Fachärztinnen</b>	6,5
<b>Belegärzte und Belegärztinnen (nach § 121 SGB V)</b>	0,0

#### Fachexpertise der Abteilung

- Anästhesiologie (AQ01)
- Leitender Notart (ZF00)
- Ärztliches Qualitätsmanagement (ZF01)
- Intensivmedizin (ZF15)
- Notfallmedizin (ZF28)
- Palliativmedizin (ZF30)
- Röntgendiagnostik (ZF38)
- Spezielle Schmerztherapie (ZF42)

### B-9.11.2 Pflegepersonal - Anästhesie / Operative Intensivmedizin

	Anzahl	Ausbildungsdauer
<b>Gesundheits- und Krankenpfleger und Gesundheits- und Krankenpflegerinnen</b>	13,4	3 Jahre
<b>Versorgungsassistent</b>	1,0	
<b>Funktionsbereiche</b>	13,4	3 Jahre

#### Pflegerische Fachexpertise der Abteilung

- Hygienefachkraft (PQ03)
- Intensivpflege und Anästhesie (PQ04)
- Basale Stimulation (ZP01)
- Bobath (ZP02)
- Kinästhetik (ZP08)
- Praxisanleitung (ZP12)
- Schmerzmanagement (ZP14)
- Stomapflege (ZP15)
- Wundmanagement (ZP16)



**B-9.11.3      Spezielles therapeutisches Personal - Anästhesie / Operative  
Intensivmedizin**

## **B-10 Interventionelle Radiologie**

### **B-10.1 Allgemeine Angaben - Interventionelle Radiologie**

Fachabteilung: Interventionelle Radiologie  
Art: Hauptabteilung  
Chefarzt: Prof. Dr. med. Gerrit Krupski-Berdien

Ansprechpartner: Herr Dr. Weiss

Hausanschrift: Hamburger Straße 41  
21465 Reinbek

Telefon: 040 7280-3600  
Fax: 040 7280-2351

URL: [www.kh-reinbek.de/kliniken-abteilungen-zentren/radiologie.html](http://www.kh-reinbek.de/kliniken-abteilungen-zentren/radiologie.html)  
E-Mail: [gerrit.krupski@krankenhaus-reinbek.de](mailto:gerrit.krupski@krankenhaus-reinbek.de)



In der Radiologie werden mit Hilfe von Durchleuchtungsgeräten auch Interventionen / Eingriffe vorgenommen.

---

Die Abteilung für diagnostische und interventionelle Radiologie führt für das Krankenhaus die gesamte bildgebende Diagnostik und bildgeführte minimal-invasive Prozeduren durch - als Dienstleister für die einzelnen Kliniken und in eigener administrativer Verantwortung im Rahmen des Gefäßzentrums Reinbek.

Die Geräteausstattung befindet sich auf dem aktuellen technischen Stand. Derzeit erbringen 5 Radiologen und ein internistischer Rotand unter anderem pro Jahr mehr als 10.000 Sonographien, 5.300 CT's, 250 Angiographien und 850 Interventionen.

## B-10.2 Versorgungsschwerpunkte - Interventionelle Radiologie

- Arteriographie (VR15)  
Darstellung sämtlicher Arterien von Körperstamm, Armen und Beinen und der hirnversorgenden Arterien
- Computergestützte Bilddatenanalyse mit 3D-Auswertung (VR26)  
Dreidimensionale Darstellung des Körpers und insbesondere der Gefäße und Knochen
- Computergestützte Bilddatenanalyse mit 4D-Auswertung (VR27)  
Untersuchung der Organdurchblutung, z.B. des Gehirns oder von Tumoren
- Computertomographie (CT) mit Kontrastmittel (VR11)  
Untersuchungen des gesamten Körpers in Mehrzeilen-Technik
- Computertomographie (CT), nativ (VR10)
- Computertomographie (CT), Spezialverfahren (VR12)  
Gefäßdarstellungen mithilfe der CT, z.B. im Bereich der Becken- und Beinarterien, der Halsarterien sowie der Aorta (Hauptschlagader)
- Duplexsonographie (VR04)
- Eindimensionale Dopplersonographie (VR03)
- Fluoroskopie/Durchleuchtung als selbständige Leistung (VR08)
- Interventionelle Radiologie (VR41)  
Tumorbehandlung (Probenentnahme, Tumorverödung (RFA), Chemoembolisation...)  
Gefäßeingriffe (Dilatation, Endovaskuläre Prothesen ("Viabahn"), Hämodialyseshunt, Port-Katheter, Nierengefäßdilatation bei Bluthochdruck)  
Spezialeingriffe an der Leber (Pfortaderembolisation, TIPS etc.)  
Embolisation (Verödungen) bei Blutungen und Blutschwämmen sowie an der Gebärmutter  
Eingriffe am Gallengangssystem (Prothesen, Entlastungen, Biopsien, Steinentfernungen)
- Intraoperative Anwendung der Verfahren (VR28)
- Knochendichtemessung (alle Verfahren) (VR25)
- Konventionelle Röntgenaufnahmen (VR01)
- Magnetresonanztomographie (MRT) mit Kontrastmittel (VR23)
- Magnetresonanztomographie (MRT), nativ (VR22)
- Magnetresonanztomographie (MRT), Spezialverfahren (VR24)
- Native Sonographie (VR02)
- Neuroradiologie (VR43)
- Phlebographie (VR16)
- Projektionsradiographie mit Kontrastmittelf Verfahren (VR09)
- Projektionsradiographie mit Spezialverfahren (Mammographie) (VR07)
- Quantitative Bestimmung von Parametern (VR29)
- Single-Photon-Emissionscomputertomographie (SPECT) (VR19)
- Sondenmessungen und Inkorporationsmessungen (VR21)  
Sentinel Lymphknoten

- Sonographie mit Kontrastmittel (VR05)
- Spezialsprechstunde (VR40)  
Interdisziplinäre Sprechstunde für Gefäßkrankheiten
- Szintigraphie (VR18)
- Teleradiologie (VR44)

### B-10.3 Medizinisch-pflegerische Leistungsangebote - Interventionelle Radiologie

### B-10.4 Nicht-medizinische Serviceangebote - Interventionelle Radiologie

## B-10.5 Fallzahlen - Interventionelle Radiologie

Vollstationäre Fallzahl: 169

Teilstationäre Fallzahl: 0

## B-10.6 Diagnosen nach ICD - Interventionelle Radiologie

### B-10.6.1 Hauptdiagnosen nach ICD - Interventionelle Radiologie

Rang	ICD-10	Absolute Fallzahl	Umgangssprachliche Bezeichnung
1	I70	141	Atherosklerose
2	C22	11	Bösartige Neubildung der Leber und der intrahepatischen Gallengänge
3	C78		Sekundäre bösartige Neubildung der Atmungs- und Verdauungsorgane
4	I72		Sonstiges Aneurysma und sonstige Dissektion
5	I73		Sonstige periphere Gefäßkrankheiten
6	C20		Bösartige Neubildung des Rektums
7	C79		Sekundäre bösartige Neubildung an sonstigen und nicht näher bezeichneten Lokalisationen
8	E11		Nicht primär insulinabhängiger Diabetes mellitus [Typ-2-Diabetes]
9	I77		Sonstige Krankheiten der Arterien und Arteriolen
10	K73		Chronische Hepatitis, anderenorts nicht klassifiziert

## B-10.6.2 Weitere Kompetenzdiagnosen - Interventionelle Radiologie

## B-10.7 Prozeduren nach OPS - Interventionelle Radiologie

### B-10.7.1 Durchgeführte Prozeduren nach OPS - Interventionelle Radiologie

Rang	OPS-301	Absolute Fallzahl	Umgangssprachliche Bezeichnung
1	3-994	3046	Virtuelle 3D-Rekonstruktionstechnik
2	3-200	1685	Native Computertomographie des Schädels
3	3-225	1663	Computertomographie des Abdomens mit Kontrastmittel
4	3-222	964	Computertomographie des Thorax mit Kontrastmittel
5	3-993	411	Quantitative Bestimmung von Parametern
6	3-607	367	Arteriographie der Gefäße der unteren Extremitäten
7	3-052	299	Transösophageale Echokardiographie [TEE]
8	3-207	299	Native Computertomographie des Abdomens
9	8-836	295	Perkutan-transluminale Gefäßintervention
10	3-203	252	Native Computertomographie von Wirbelsäule und Rückenmark

### B-10.7.2 Weitere Kompetenzprozeduren - Interventionelle Radiologie

## B-10.8 Ambulante Behandlungsmöglichkeiten - Interventionelle Radiologie

Interventionsambulanz	
Ambulanzart	Vor- und nachstationäre Leistungen nach § 115a SGB V (AM11)
Angebotene Leistung	Interventionelle Radiologie (VR41)

Privatsprechstunde	
Ambulanzart	Privatambulanz (AM07)
Angebotene Leistung	Arteriographie (VR15)
Angebotene Leistung	Computergestützte Bilddatenanalyse mit 3D-Auswertung (VR26)
Angebotene Leistung	Computergestützte Bilddatenanalyse mit 4D-Auswertung (VR27)
Angebotene Leistung	Computertomographie (CT) mit Kontrastmittel (VR11)
Angebotene Leistung	Computertomographie (CT), Spezialverfahren (VR12)
Angebotene Leistung	Computertomographie (CT), nativ (VR10)
Angebotene Leistung	Duplexsonographie (VR04)
Angebotene Leistung	Eindimensionale Dopplersonographie (VR03)
Angebotene Leistung	Fluoroskopie/Durchleuchtung als selbständige Leistung (VR08)
Angebotene Leistung	Interventionelle Radiologie (VR41)
Angebotene Leistung	Intraoperative Anwendung der Verfahren (VR28)
Angebotene Leistung	Knochendichtemessung (alle Verfahren) (VR25)
Angebotene Leistung	Magnetresonanztomographie (MRT) mit Kontrastmittel (VR23)
Angebotene Leistung	Magnetresonanztomographie (MRT), Spezialverfahren (VR24)
Angebotene Leistung	Magnetresonanztomographie (MRT), nativ (VR22)
Angebotene Leistung	Native Sonographie (VR02)
Angebotene Leistung	Neuroradiologie (VR43)
Angebotene Leistung	Phlebographie (VR16)
Angebotene Leistung	Projektionsradiographie mit Kontrastmittelverfahren (VR09)
Angebotene Leistung	Projektionsradiographie mit Spezialverfahren (Mammographie) (VR07)
Angebotene Leistung	Quantitative Bestimmung von Parametern (VR29)
Angebotene Leistung	Single-Photon-Emissionscomputertomographie (SPECT) (VR19)
Angebotene Leistung	Sondenmessungen und Inkorporationsmessungen (VR21)
Angebotene Leistung	Sonographie mit Kontrastmittel (VR05)

Angebotene Leistung	Spezialsprechstunde (VR40)
Angebotene Leistung	Szintigraphie (VR18)
Angebotene Leistung	Teleradiologie (VR44)

### B-10.9 Ambulante Operationen nach § 115b SGB V - Interventionelle Radiologie

Rang	OPS-301	Absolute Fallzahl	Umgangssprachliche Bezeichnung
1	3-601	115	Arteriographie der Gefäße des Halses
2	3-614	39	Phlebographie der Gefäße einer Extremität mit Darstellung des Abflussbereiches
3	3-607	34	Arteriographie der Gefäße der unteren Extremitäten
4	3-605	30	Arteriographie der Gefäße des Beckens
5	3-606	22	Arteriographie der Gefäße der oberen Extremitäten
6	3-604	12	Arteriographie der Gefäße des Abdomens
7	3-602		Arteriographie des Aortenbogens
8	3-603		Arteriographie der thorakalen Gefäße

### B-10.10 Zulassung zum Durchgangs-Arztverfahren der Berufsgenossenschaft - Interventionelle Radiologie

Arzt mit ambulanter D-Arzt-Zulassung vorhanden: Nein  
Stationäre BG-Zulassung: Nein



## B-10.11 Personelle Ausstattung

### B-10.11.1 Ärzte und Ärztinnen - Interventionelle Radiologie

	Anzahl
Ärzte und Ärztinnen insgesamt (außer Belegärzte und Belegärztinnen)	4,8
- davon Fachärzte und Fachärztinnen	3,0
Belegärzte und Belegärztinnen (nach § 121 SGB V)	0,0

#### Fachexpertise der Abteilung

- Magnetresonanztomographie (ZF23)
- Nuklearmedizin (AQ44)
- Phlebologie (ZF31)
- Radiologie (AQ54)
- Röntgendiagnostik (ZF38)

### B-10.11.2 Pflegepersonal - Interventionelle Radiologie

	Anzahl	Ausbildungsdauer	Kommentar
Gesundheits- und Krankenpfleger und Gesundheits- und Krankenpflegerinnen	0,0	3 Jahre	interdisziplinäre Belegung (der Abteilung sind keine Pflegekräfte direkt zugeordnet)
Funktionsbereiche	10,9	3 Jahre	

#### Pflegerische Fachexpertise der Abteilung

- Praxisanleitung (ZP12)
- Hygienefachkraft (PQ03)
- MRTA (PQ00)

### B-10.11.3 Spezielles therapeutisches Personal - Interventionelle Radiologie

	Anzahl
MTRA (SP00)	10,9

## **C Qualitätssicherung**

### **C-1 Teilnahme an der externen vergleichenden Qualitätssicherung nach §137 Abs.1 Satz 3 Nr.1 SGB V (QS-Verfahren)**

### **C-2 Externe Qualitätssicherung nach Landesrecht gemäß §112 SGB V**

Über § 137 SGB V hinaus ist auf Landesebene eine verpflichtende Qualitätssicherung vereinbart. Gemäß seinem Leistungsspektrum nimmt das Krankenhaus an folgenden Qualitätssicherungsmaßnahmen (Leistungsbereiche) teil:

- Perkutane transluminale Angioplastie (PTA)  
Das Krankenhaus Reinbek nimmt freiwillig teil an der externen vergleichenden Qualitätssicherung der BQS Hamburg für Interventionen an den Blutgefäßen (Modul 20/1 Perkutane transluminale Angioplastie).

### **C-3 Qualitätssicherung bei Teilnahme an Disease-Management-Programmen (DMP) nach § 137f SGB V**

Gemäß seinem Leistungsspektrum nimmt das Krankenhaus an folgenden DMP teil:

- Brustkrebs (BRU)  
<http://www.brustzentrum-herzogtum-lauenburg.de/>

### **C-4 Teilnahme an sonstigen Verfahren der externen vergleichenden Qualitätssicherung**

Das Krankenhaus Reinbek nimmt freiwillig teil an der externen vergleichenden Qualitätssicherung der BQS Hamburg für Interventionen an den Blutgefäßen (Modul 20/1 Perkutane transluminale Angioplastie).

### **C-5 Umsetzung der Mindestmengenvereinbarung nach § 137 SGB V**

	Mindestmenge	Erbrachte Menge
Komplexe Eingriffe am Organsystem Pankreas	10	33
Knie-TEP	50	55
Komplexe Eingriffe am Organsystem Ösophagus	10	21

## C-6 Umsetzung von Beschlüssen des Gemeinsamen Bundesausschusses zur Qualitätssicherung nach § 137 Abs. 1 Satz 1 Nr. 2 SGB V („Strukturqualitätsvereinbarung“)

- Richtlinie über Maßnahmen zur Qualitätssicherung für die stationäre Versorgung bei der Indikation Bauchortenaneurysma (CQ01)

## C-7 Umsetzung der Regelungen zur Fortbildung im Krankenhaus nach § 137 SGB V

Nr.		Anzahl
1.	Fachärztinnen und Fachärzte, psychologische Psychotherapeutinnen und Psychotherapeuten sowie Kinder- und Jugendlichenpsychotherapeutinnen und -psychotherapeuten, die der Fortbildungspflicht unterliegen	42,0
2.	Anzahl derjenigen Fachärztinnen und Fachärzte aus Nr. 1, die einen Fünfjahreszeitraum der Fortbildung abgeschlossen haben und damit der Nachweispflicht unterliegen [Teilmenge von Nr. 1, Nenner von Nr. 3]	27,0
3.	Anzahl derjenigen Personen aus Nr. 2, die den Fortbildungsnachweis gemäß § 3 der G-BA-Regelungen erbracht haben [Zähler von Nr. 2]	21,0

### D-1 Qualitätspolitik

Neben den gesetzlichen Vorgaben bilden unsere Leitlinien für das Krankenhaus Reinbek St. Adolf-Stift die Grundlage unseres Qualitätsmanagements.

"Unser Dienst ist auf den Menschen als leiblich, seelisch-geistige Einheit gerichtet, im Wissen um seine soziale und kulturelle Bezogenheit, in Achtung vor seiner Freiheit wie im Glauben an seine Berufung zum ewigen Leben bei Gott".

Die Qualitätsplanung und -entwicklung erfolgt durch die Mitglieder der Krankenhausdirektion unter Beteiligung der Krankenhauskonferenz.

Die Krankenhauskonferenz stellt den Ort dar, an welchem Projekte, geplante Maßnahmen sowie entsprechende Zeitschienen besprochen, erörtert sowie Vereinbarungen getroffen werden.

Probleme z.B. Störungen von Organisationsabläufen oder relevante Schnittstellenprobleme werden im Sinne des PDCA Zyklus konkret aufgegriffen, erörtert, bearbeitet und evaluiert. Der Entwicklungsstand des Qualitätsmanagements in den einzelnen Abteilungen liegt auf unterschiedlichen Niveaus und wird seitens der Krankenhausleitung gefördert und unterstützt.

Das Beschwerde- und Verbesserungsmanagement arbeitet auf Grundlage der so genannten Hamburger Erklärung. Ergebnisse wurden zum Anlass für Qualitätsverbesserungen genutzt.

## **D-2      Qualitätsziele**

### **Leitlinien unseres Krankenhauses**

#### **Präambel**

Unser Krankenhaus ist eine Einrichtung der Kongregation der Schwestern von der heiligen Elisabeth, einer Ordensgemeinschaft der Katholischen Kirche. Rechtsträgerin ist die Katholische Wohltätigkeitsanstalt zur heiligen Elisabeth (KWA).

Die Gründerinnen wählten zur Patronin ihres Werkes die heilige Elisabeth von Thüringen, das Vorbild der tätigen Nächstenliebe. Seit der Gründung im Jahre 1842 dient die Kongregation dem Menschen in seinen vielfältigen Nöten.

Unser Dienst beruht auf dem zentralen Gebot der christlichen Nächstenliebe, die wir unterschiedslos allen Menschen entgegenbringen wollen, insbesondere jenen, die unserer Hilfe bedürfen, die sich uns anvertrauen oder uns anvertraut werden.

Die folgenden Leitlinien sollen eine Richtschnur für die gemeinsame Arbeit in unserem Krankenhaus sein, sowohl für den Umgang mit den Patienten als auch für den Umgang der Mitarbeiterinnen und Mitarbeiter untereinander.

#### **I. Christliche Grundlagen unseres Handelns**

Das christliche Menschenbild ist Grundlage und Maßstab unseres Handelns. Nach Gottes Ebenbild geschaffen und durch Jesus Christus erlöst hat jeder Mensch eine unantastbare Würde und einen besonderen Wert.

Dies gilt für alle Menschen, unabhängig von ihrem religiösen Bekenntnis, ihrer Weltanschauung, ihrer Rasse, Herkunft und sozialen Stellung. Alter, Krankheit oder Behinderung können den Wert und die Würde des Menschen nicht beeinträchtigen.

Unser Dienst ist auf den Menschen als leiblich-seelisch-geistige Einheit gerichtet, im Wissen um seine soziale und kulturelle Bezogenheit, in Achtung vor seiner Freiheit wie im Glauben an seine Berufung zum ewigen Leben bei Gott.

Wir treten daher für die Würde des werdenden und des sterbenden Menschen ein und wollen das menschliche Leben in allen seinen Phasen schützen und fördern.

Die vorzeitige Beendigung einer Schwangerschaft, die auf die Tötung des Ungeborenen abzielt, sowie die Beendigung des menschlichen Lebens im Sinne einer "aktiven Sterbehilfe" sind in unserem Krankenhaus verboten.

#### **II. Unser Verhalten gegenüber den Patienten**

Es ist unsere wichtigste Aufgabe, den Patienten in Krankheit und Leid zu behandeln und zu pflegen. Dies geschieht im Geiste der christlichen Nächstenliebe sowie nach Maßgabe der neuesten wissenschaftlichen Erkenntnisse im Rahmen unserer Möglichkeiten. Dabei setzen wir uns für eine ganzheitliche Betreuung ein und sind offen, in die medizinische Behandlung auch weitere Fachkräfte einzubeziehen.

Der Patient soll sich in unserem Krankenhaus geborgen und in seinen individuellen Belangen verstanden fühlen.

Wir tragen dazu bei durch persönliche Zuwendung, freundliches und aufmerksames Verhalten - auch den Angehörigen gegenüber. Durch Information und Aufklärung helfen wir, eine vertrauensvolle Atmosphäre zu schaffen. Unsere besondere Sorgfalt gilt den Schwerkranken und Sterbenden, denen wir in ihrer ernsten und schwierigen Situation umfassenden Beistand leisten.

Daher bemühen wir uns vor allem um eine fürsorgliche Begleitung des Sterbenden, die seine individuellen Bedürfnisse berücksichtigt. Dazu gehört selbstverständlich auch, dass wir auf Wunsch des Patienten einen Seelsorger rufen.

Dem Leib des Verstorbenen bringen wir Ehrfurcht entgegen.

### **III. Unser Verhalten im Umgang miteinander**

Das christliche Menschenbild ist die Grundlage für die Zusammenarbeit zwischen Krankenhausträger, Krankenhausleitung, Mitarbeiterinnen und Mitarbeitern sowie anderen im Hause tätigen Personen. Grundprinzipien dieser Gemeinschaft sind gegenseitige Achtung und Wertschätzung.

Wir pflegen bei der Wahrnehmung der Aufgaben einen kooperativen und partnerschaftlichen Umgangsstil, da alle Mitarbeiterinnen und Mitarbeiter ungeachtet ihrer Stellung einen unverzichtbaren Beitrag zum Gelingen des Ganzen leisten.

In diesem Sinne streben wir eine konstruktive Zusammenarbeit aller Bereiche innerhalb des Hauses an.

Wir schaffen durch gegenseitige Information und umfassende Kommunikation eine Atmosphäre der Offenheit und des Vertrauens. Wir sind bereit, die uns übertragenen Aufgaben verantwortlich wahrzunehmen.

Wir setzen dazu mit Engagement und Initiative unsere Kenntnisse, Fähigkeiten und Erfahrungen ein und sind bereit, im Rahmen unserer Zuständigkeiten Aufgaben zu delegieren.

Wir unterstützen uns bei der Bewältigung beruflicher Aufgaben und persönlicher Probleme.

Wir bemühen uns, in Konfliktsituationen den anderen zu verstehen und gemeinsam nach Lösungen zu suchen. Dies schließt die Bereitschaft zur Versöhnung ein.

Wir nehmen die Angebote zur Fort- und Weiterbildung wahr und bemühen uns um persönliche wie berufliche Weiterentwicklung.  
Wir setzen uns für eine gute fachliche und menschliche Ausbildung der Lernenden in unserem Krankenhaus ein.

Wir gestalten unser Krankenhaus zu einem Ort der Begegnung, sind aufgeschlossen für Besinnungstage, Gesprächskreise zu Glaubens-, Lebens- und Berufsfragen. Wir beteiligen uns an Festen und Feiern als Ausdruck unserer lebendigen Gemeinschaft.

## **IV. Unser Verhalten gegenüber Gesellschaft und Umwelt**

Im Bewusstsein, dass unsere Arbeit und unser Engagement in konkreten gesellschaftlichen wie staatlichen Bezügen stehen, treten wir als Einrichtung wie als einzelne für eine demokratische Ordnung der Gesellschaft ein, in der eine freie und verantwortliche Teilnahme am öffentlichen Leben möglich ist. In ihr sind Rechtssicherheit sowie Achtung und Förderung der Menschenrechte notwendige Bedingung für die Entwicklung aller Menschen.

Unser Krankenhaus ist in das System des Gesundheitswesens eingebunden und leistet einen wichtigen Beitrag auf dem Gebiet der Patientenversorgung. Daraus ergibt sich die Verpflichtung, mit den zuständigen Stellen und anderen Einrichtungen zusammenzuarbeiten. Gemäß dem christlichen Grundsatz "Die Schöpfung bewahren" wissen wir uns persönlich und als Einrichtung zu umweltbewusstem Handeln und gesundheitsbewusster Lebensführung aufgerufen.

In diesem Sinne ist uns auch unter betriebswirtschaftlichen Gesichtspunkten ein sorgfältiger Umfang mit den uns anvertrauten Mitteln aufgetragen.

Diese Leitlinien zu verwirklichen, ist ein ständiger Anspruch an die Dienstgemeinschaft. Aufgabe aller Mitarbeiterinnen und Mitarbeiter ist es, sich im täglichen Dienst dafür einzusetzen.

### **D-3      **Aufbau des einrichtungsinternen Qualitätsmanagements****

Die Zuständigkeit des Qualitätsmanagement liegt in den Händen des Krankenhausdirektoriums.

Das Krankenhausdirektorium stellt in Zusammenarbeit mit der Krankenhauskonferenz eine Steuerungseinheit dar.

Dokumente des QM-Systems werden im Sinne einer QM-Systematik aufbereitet und neu angelegt, z.B.

- Verfahrensanweisungen
- Dienstanweisungen
- Flussdiagramme
- Standards

### **D-4      **Instrumente des Qualitätsmanagements****

Zuständigkeiten wurden definiert.

Foren zum Austausch aktiviert:

- Hygienekommission
- Begehungskommission
- Arzneimittelkommission

- Mitarbeiterbefragungen
- Patientenbefragungen

Der Informationsfluss der unterschiedlichen Führungsebenen wird über die Krankenhauskonferenz, Teambesprechungen, Abteilungsbesprechungen sichergestellt.

## **D-5 Qualitätsmanagement-Projekte**

- Patientenzufriedenheitsbefragung.
- Dokumentenlenkung und -management.

## **D-6 Bewertung des Qualitätsmanagements**

QM-Systemgebundene Selbst- und Fremdbewertungen im Sinne eines internen / externen Audits haben punktuell stattgefunden.